

# KITA きつね通信

07  
July  
2022  
No.062

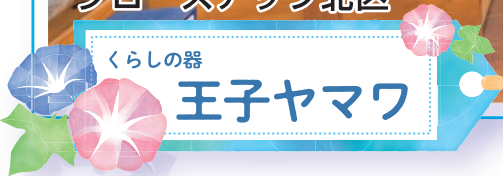
<https://www.oji-hojinkai.or.jp/> 



クローズアップ北区

くらしの器

王子ヤマワ



北区を食べる

フランス料理

FURUKAWAYA ふるかわや



くらしの器 **王子ヤマワ**



明治38年創業。

皆様の暮らしに寄り添って。

陶器・ガラス器・漆器に加え、

和小物・狐グッズを取り扱っております。

明治38年創業、くらしの器王子ヤマワは、2004年2月に縁あって装束稲荷向かいに移転しました。それを機に、陶器、ガラス器、漆器に加え、和小物、狐グッズを販売。

大晦日に行われる名物イベント「王子狐の行列」。その出発点である装束稲荷は毎年、狐面を付けた多くの人で賑わいます。少し前、人気アニメや人気アーティストのプロモーションビデオに狐面が登場した事で、問い合わせが増え、客層も広がりました。

日常使いの器から作家ものまで。家で過ごす時間が増えた昨今、食器や小物にこだわるお客様が多くお見えになるように。

暮らしを豊かにしてくれる器や季節の道具、小物を豊富に取り揃えております。ぜひお立ち寄りください。



▲能登洋宇さん



すずね  
●狐面 鈴霜 白  
《羽二重張り》

羽二重張りは12枚の和紙のみを貼り重ね下地塗装を行わない技法。通常の面加工と比べて手間がかかるが、和紙の質感を楽しめる。



●工房ゆずりは  
緑彩小紋 珈琲碗皿

瀬戸焼・女性のための工房にて作られた女性ならではの柔らかな色合いの花が描かれた器。



●仙狐面 王子ver

狐面作家、秋津屋さん作成当店のみで購入可能、王子の狐化粧が施されている。



●狐面 王子狐面 男

北区在住の陶家「酒井智子」氏作成の珍しい陶製狐面【王子狐の行列】25周年を記念し作成された王子の街のみで購入出来、王子の狐化粧が施されている。

●甲州印伝  
がま口小銭入れ1105 狐

由来は下に同上。シンプルながらマチ付で容量があり使いやすいがま口。



●王子の渋沢 BILLIKENさん 宝珠

北区在住、古式今戸人形の再現に尽力する作家吉田義和氏作成のオリジナル作品真ん中の幸運の神様ビリケンさんは顔が北区王子に縁のある渋沢栄一翁となっており、それを財と人を招く胸に宝珠を抱えた王子の狐達が囲んでいる。



▲壁一面を飾る迫力の狐面。

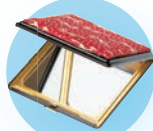


▲急須の種類も豊富です。



●甲州印伝 鏡 5015 狐 赤地

甲州印伝 印傳屋製。狐柄は昔あった柄で現在は作成していない。普通の鏡と拡大鏡の両面ミラー構成。



▲かわいい和小物も人気。



▲実際に手に取ってご覧いただけます。

くらしの器 王子ヤマワ

代表者/能登 幸治  
所在地/〒114-0002 東京都北区王子2-32-2 コーポ宮川1F  
TEL.03(3911)2539  
JR京浜東北線 王子駅より徒歩6分  
営業時間/10:00~20:00  
定休日/日曜日  
HP/ <http://ojiginza.tokyo-oji.jp/yamawa/>  
商品内容/陶器販売業、家庭食器(セトモノ、ガラス、漆器、金物)、狐関連商品(狐面、狐関連雑貨)



<https://twitter.com/ojiyamawa>



<https://ja-jp.facebook.com/ojiyamawa1905/>



第11回通常総会

70年から始まる私たちの新たな歩み

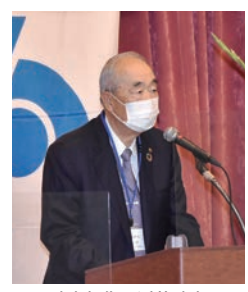
令和4年6月17日(金) 於:北とびあ13階 飛鳥ホール



事業報告・事業計画は 田中副会長



収支予算報告・決算報告は 飯野常任理事



監査報告は近藤監事

公益社団法人王子法人会第11回通常総会が、去る6月17日(金)に開催されました。今年も、新型コロナウイルス感染拡大防止の観点から、会員の方々にご出席の自粛して頂き、規模を縮小、時間を短縮し、懇談会を中止させて頂きました。総会に先立ち行われた表彰式では地区功労者表彰、全法連・東法連功労者表彰に続き、叙勲褒彰関係表彰受賞者披露、及び会員増強協力会社表彰が行われ、各受賞者が、それぞれ表彰された。栗原委員長の司会進行でスタート。正会員数2647社のうち委任状及び出席合計1431社が出席、定款に定める定足数を満たし、適法に成立。田村会長の挨拶の後、会長が議長となり、議事に入りました。報告事項として「令和3年度事業報告」「令和4年度事業計画」「令和4年度収支予算」を説明し、承認されました。続いて審議事項として「令和3年度決算報告」「令和3年度監査報告」を上程、いずれも原案通り承認可決されました。

ご来賓の皆様



高橋王子税務署長



川崎北部税事務所長



花川北区長



法人会活動ムービーで事業報告

令和3年度表彰

地区功労者表彰



第1地区 東 亜貴子 様	第11地区 木佐貫 正 様	第17地区 折原 栄一 様	第21地区 石田 昌子 様
第1地区 高麗 佑子 様	第11地区 佐藤 浩文 様	第17地区 前田 峰志 様	第21地区 堀井 泰江 様
第1地区 小林 力 様	第12地区 宮森 健一 様	第19地区 赤井 秀邦 様	第23地区 岡本 百合子 様
第8地区 長澤 誠浩 様	第12地区 藤井 昇 様	第19地区 須崎 悦子 様	第23地区 棚木 亀治 様
第8地区 方 貞華 様	第13地区 高木 弘明 様	第19地区 吉田 利美子 様	
第9地区 森 剛士 様	第14地区 齋藤 恵子 様	第20地区 阿部 容子 様	
第9地区 古池 隆行 様	第14地区 小島 秀幸 様	第21地区 小板橋 力 様	

全法連功労者

第2地区 岡 和子 様
第22地区 小暮 武久 様

東法連功労者

第9地区 山村 富子 様
第8地区 沖田 洋子 様

東法連増強功労者

第1地区 大貫 新一 様
第20地区 阿部 容子 様
第23地区 榎本 喜政 様

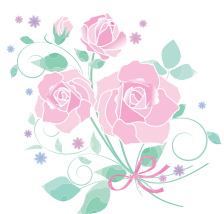
会員増強目標達成地区

第20地区 様
---------

瑞宝双光章 (令和3年秋の叙勲)	野中 徳昭 様
瑞宝単光章 (令和3年秋の叙勲)	浅賀 則男 様
藍綬褒章 (令和3年秋の褒章)	菊池 真理子 様
藍綬褒章 (令和3年秋の褒章)	高木 謙充 様
瑞宝重光章 (令和4年春の叙勲)	白須 敬明 様

組織増強運動 地区表彰

協力会社功労表彰
城北信用金庫 様
瀧野川信用金庫 様
大同生命保険(株) 様
AIG損害保険(株) 様



## 第1回インボイス制度講習会

令和4年4月8日(金)  
於：北とびあ 901会議室

# 先手必勝! 新しい制度をわかりやすく解説

税制・税務委員長 榎本 公裕

令和5年(2023年)10月1日より、売手が買手に対して、正確な適用税率や消費税額等を伝える適格請求書等保存方式(インボイス制度)が導入されます。

令和4年度の税込約65兆円の内、消費税は22兆円を占め、制度導入による消費税の適正な徴収は、財政再建・税の公平性確保のため必要です。

王子法人会の第一の目的である「税知識の普及」に沿うものとして、第1回インボイス制度講習会を4月8日に開催いたしました。

王子税務署の佐藤豊統括官より、消費税の基礎からインボイス制度の概要を分かりやすく解説いただき、23名の参加者は熱心に受講され、多くの質問をされました。



榎本委員長の挨拶

今後、第2回講習会を8月1日、第3回講習会を10月3日に予定しておりますので、多数の方の参加をお待ち申し上げます。

なお、王子法人会としては、令和5年度の税制改正要望として、以下の内容で提出したことを申し添えます。

「歳入の見直しのためインボイス制度は有効であり、円滑な導入を推進すべきである。一方、移行時の負担に対しては丁寧な対応を要望する」。



講習会の様子

## 令和4年度の会員証ができました

今月号に同梱されていますので、ご活用ください。

中央の円は「法人会」のコア(核)である「よき経営者をめざすもの団体」をあらわしています。そのコアのもとに集まる「人」の姿を「法人会」の頭文字「h」に合わせ、企業と社会の健全な発展に貢献する団体であることを、力強く象徴しています。

じつからあちから入口等にも貼ってください。

公益社団法人  
王子法人会  
〈会員シール〉

税務申告書にこのマークを貼りましょう。→

公益社団法人  
王子法人会  
王子法人会会員証

### 税務申告書に会員証を貼りましょう!

税務申告をする際には、「電子申告及び申請・届出による添付書類送付書」の中央上部に「王子法人会会員証」のシールを貼りましょう。「王子法人会会員証」は会員章シールの下部に印刷されています。

ここに貼ってください

公益社団法人  
王子法人会  
王子法人会会員証

※利用者識別番号		※受付日時平成
※受付番号		

電子申告及び申請・届出による添付書

# 第13回 せい かん 税に関する だいほしゅう 大募集! え 絵はがきコンクール



税金は毎日の生活の中でどのように役立っているのかということしょうがくせいを小学生のみなさんに知っていただき、理解と関心を深めていただくために実施いたします。

## 募集内容

### 1 テーマ

税に関する絵(税金で造られている建物・施設、税金で購入される物品、税金で行われている仕事など)であれば何でも構いません。

### 2 応募資格

小学4・5・6年生対象

### 3 応募点数

児童1人につき1点とします。

### 7 表彰・発表

審査結果(入選作品)は当会ホームページまたは広報誌にて発表するとともに当会事務局を通じてご本人または学校に通知致します。  
 なお、優秀作品につきましては公益財団法人 全国法人会総連合(女性部会)が実施するコンクールに出展します。

- ・王子税務署長賞 1点 賞状+図書カード3,000円
- ・北区長賞 1点 賞状+図書カード3,000円
- ・東京都北都税事務所長賞 1点 賞状+図書カード3,000円
- ・北区教育委員会教育長賞 1点 賞状+図書カード3,000円
- ・王子彰友会長賞 1点 賞状+図書カード3,000円
- ・王子法人会長賞 1点 賞状+図書カード3,000円
- ・王子法人会女性部会長賞 1点 賞状+図書カード3,000円
- ・入選 10点 賞状+図書カード500円
- ・参加賞 (応募者全員副賞は王子法人会提供)

### 8 注意事項

- (1)応募作品に関する権利は、ご応募と同時に主催者である法人会に帰属します。
- (2)応募作品の返却はいたしませんので、あらかじめご了承ください。
- (3)応募作品は法人会ホームページやパンフレット等への掲載、または法人会が行う事業において展示することがあります。
- (4)応募者の個人情報が入選者等への連絡や表彰状の送付、展示など「税に関する絵はがきコンクール」事業の実施のためだけにのみ使用します。

〈主催〉 公益社団法人 王子法人会 女性部会  
 公益財団法人 全国法人会総連合

〈後援〉 国税庁 北区 東京都北都税事務所  
 北区教育委員会 北区租税教育推進協議会  
 王子彰友会 王子法人会青年部会

### 法人会とは

法人会は税のオピニオンリーダーとして公平で健全な税制の実現の税の啓発・租税教育活動を積極的にすすめる80万社の経営者の団体です。また、会員の研さんを支援する各種の研修会やボランティアなど地域に密着した活動を行い地域社会のお役に立っています。



### 4 応募方法及び応募先

付属の「専用はがき」または「官製はがき」に氏名等の必要事項および税に関する絵を描いてご応募下さい。なお、官製はがきの場合、必要事項をはがき表面に記入して下さい。

また、描画素材は問いません。文字や標語などの描き入れも可とします。

〔応募先・お問い合わせ先〕

〒114-0002 東京都北区王子1-11-1 北とぴあ12階  
 王子法人会事務局 TEL.5390-1112 FAX.5390-1115  
 URL : <http://www.oji-hojinkai.or.jp/>

### 5 応募締切

2022年9月9日(金)

### 6 審査

応募作品は、応募者全員の中から公正に審査を行い選定致します。

郵便はがき

1 1 4 - 0 0 0 2

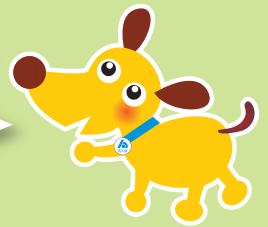
直接、郵送の場合  
 お手数ですが  
 切手を  
 お貼りください。

北区王子1-11-1  
 北とぴあ 12階

公益社団法人 王子法人会 女性部会  
 「税に関する絵はがきコンクール」係

小学校名 学 年		小学校	年 組
住 所	〒 -		
電話番号 (市外局番から)	-	-	
(フリガナ) 氏 名			( 男 ・ 女 )

わたし ぜいきん つう たが ささ あ く  
**私たちは税金を通じて、お互いに支え合って暮らしています。**  
 じぶん みらい ぜいきん しら かんが  
**自分たちの未来のためにも、税金について調べ、考えてみましょう!**



## ぜいきん なに ? 税金って何

みなさんも自分の「おこづかい」でお買い物をしたときに、商品代と一緒に「消費税」を払っています。税金は「みんなに役立つこと」や「社会で助け合う活動」に使われています。

つまり、みんなで社会を支えるために集められる「会費」と言えます。

その他に身近な暮らしの中にもいろいろな税金があります。

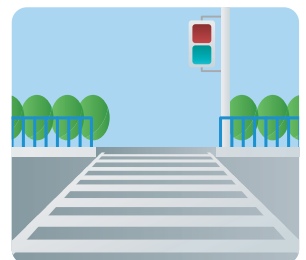
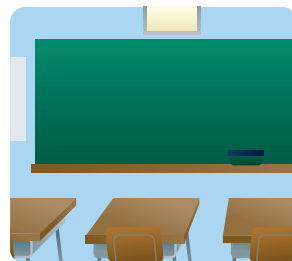


## ぜいきん つか ? 税金はどんなことに使われているの



みなさんに一番身近な「学校」では、校舎を建てたり改修するためや、毎日使っている教科書や机・イス・体育用具・パソコン・実験器具の購入などに使われています。

これだけでなく、みなさんが安全で楽しく遊べるように公園の整備、毎日の登下校が安全にできるために道路の整備、安全な暮らしのため警察や消防の活動など、税金は私たちが暮らしやすい環境を作るために、様々なところで役立っているのです。



## 第16回 法人会全国女性フォーラム静岡大会

令和4年4月14日(木) 於: ツインメッセ静岡

### 「ふじのくに“地域で学び、文化をつなぐ”～女性の力～」

副部会長 玉嶋 和代



別所哲也さんの記念講演会

コロナ禍ではありますが、全国女性フォーラムが開催され、王子法人会からは山村部会長他3名、日本全国32県連348会、1,382名の方が参加されました。

今年は、お茶の出荷量やマグロ、カツオの水揚げ量が全国トップ。ピアノ、プラモデル、オートバイの出荷量でも日本一の「ものづくりの県」の静岡県で開催されました。

記念講演会の講師は、静岡県島田市出身の俳優別所哲也さんです。「ショートフィルムのチカラ!」という演題で、以下4本のショートフィルムが上映されました。

- ①『アフターユー』
- ②『しゃぶしゃぶスピリット』
- ③『シェークスピアin東京』
- ④『オフサイド短冊』

それぞれ日本の美や、コミュニケーションの取り方が描かれており、映画とは光の絵の具でできているということ、また、短編映画(ショートフィルム)には多くの可能性が、様々な分野に活用できるのではないかと感じました。短い上映ではありましたが、自分自身にも、感じる話があり、映画の力ってすごいと思いました。

全国法人会連合会会長の話の中で、「食品ロス」に対する取り組みで、女性として、経営者として、女性部会会員として、私達に何ができるのか、引き続き真剣に向き合い、公益性の高い活動に取り組み、社会に貢献することが大切であると理解し、役立ててほしいとの事でした。来年は2年前コロナで中止になってしまった愛媛大会です。再び、全国の方々と再会出来る事を楽しみにしています。



王子税務署長賞作品ありました!



授賞式の様子



記念撮影

## 女性部会 第11回定時総会

令和4年6月3日(金) 於: 北とびあ 14階カナリアホール

### 令和4年度も、女性パワーで元気に

#### 公益社団法人 王子法



山村部会長挨拶

常任幹事 橋本 弥寿子

公益社団法人王子法人会女性部会の第11回定時総会が、6月3日(金)18:00から、北とびあカナリアホールで開催されました。コロナ禍で2年間リアル開催が出来なかった末の、久しぶりの総会。王子税務署副署長の佐藤浩子様を始め、王子法人会・青年部会・

大同生命池袋支社から14名のご来賓を迎え、36名の出席で、令和3年度から4年度への議事を執行了しました。山村部会長の、総会が開けた喜びのご挨拶と議長就任の後、事業報告(菱沼常任幹事)、会計報告(梁島常任幹事)、会計監査報告(蒔澤監査)と、令和4年度の事業計画案(岡本副部会長)、同予算案(玉嶋副部会長)、種岡常任幹事が閉会の辞を行いました。司会(山田副部会長)を始め、皆さんで協力して滞りなく総会を終えることが出来ました。来賓挨拶で、田村法人会会長が不穏な世界情勢に触れ、「我々は民主的に話し合いながら法人会を盛り立て、北区の経済を豊かにしていきましょう」と述べられ、感動しました。令和4年度も女性部会一同皆が楽しく気軽に交流できるよう頑張ってください。



田村法人会会長挨拶



王子税務署副署長の佐藤様



議事が進行中



## 待ち望んだ通常通りの定時総会 平凡を取り戻す契機に

副部会長 渡邊 文重

青年部会第11回定時総会が5月18日、北とびあ14階のカナリアホールで行われました。定刻通り18時に開始。司会の森本賢太常任幹事による進行の下、榎本喜政副部会長による開会の辞、中平拓司部会長による挨拶が行われます。その後、青年部会の規程に基づき中平部会長が議長に選出され、議事の審議が開始されます。

第1号議案の令和3年度事業報告を沼野井諭副部会長、第2号議案の令和3年度決算報告を鈴木健司会計が行った後、飯野良徳監事による監査報告が行われます。結果は適正とのことでした。中平議長が議事に対する質問がないかなどを確認。審議が尽くされた後、拍手をもって承認されます。その後、第3号議案の令和4年度事業計画(案)が岩下剛士副部会長、第4号議案の令和4年度予算(案)が鈴木会計により説明されます。こちらも審議の後に承認され、全ての報告議案が承認され、議事は無事終了となりました。

来賓の田村純郎王子法人会会長、佐藤浩子王子税務署副署長より祝辞をいただいた後、川瀬隆啓副部会長による閉会の辞をもって閉会。青年部会として懇親会などは開催しないことになっていたため、出席された方には、玉川食品の東京乾麺詰合せ、十条菓子舗むさしやのどら焼きをお土産としてお持ち帰りいただきました。



3年ぶりの開催で気持ちも新たに。

以上が定時総会の報告となります。このように記しますと“平凡”に進行したと思われるかもしれませんが。実際には、来賓祝辞では興味深いお話もいただきましたし、ちょっと笑えるエピソードもあったのですが、それはさておき。

2020年と2021年は新型コロナウイルス感染拡大防止の観点から書面による審議のみだったため、部会員が一堂に会し、審議を行う定時総会の開催は3年ぶりのことでした。中平部会長も初めての議長のお役目。さらに、緊急事態宣言などは発令されていないものの、席の間隔を十分に空けるほか、出席者の座席をあらかじめ指定、マスクの着用など、徹底した感染症対策も必要となります。どのタイミングで質疑応答や承認を行うか、祝電はどのタイミングで紹介すべきか。粛々と進行したようで内実は、全ての部会員が手探りの状況にありました。

定時総会はその性格上“平凡”なものかもしれませんが、こうした平凡すらなかった2年間。ここから日常を取り戻し、さらなる発展が求められる。部会員一同、その決意を新たに作る契機となったことは間違いありません。



田村王子会長により祝辞



佐藤王子税務署副署長より祝辞



中平部会長



地域密着・顧客支援を第一に

# 瀧野川信用金庫

たきしんホームページ <http://www.takishin.jp/>

( 北区店舗 )

本店	〒114-8571	北区田端新町 3-25-2	03-3893-6151	赤羽支店	〒115-0055	北区赤羽西 1-35-9	03-3900-7111
東十条支店	〒114-0001	北区東十条 5-5-10	03-3902-1191	浮間支店	〒115-0051	北区浮間 4-13-1	03-3967-6241
西ヶ原支店	〒114-0024	北区西ヶ原 2-45-12	03-3910-3911	田端支店	〒114-0014	北区田端 1-13-11	03-3828-6211



国税庁からのお知らせ

## 令和5年5月送付分（令和5年4月決算分）から 法人税等及び消費税等の「申告書等用紙」※

の送付を取りやめます

### 国税庁の取組

- 国税庁では、令和5年5月送付分（令和5年4月決算分）からは、社会全体の効率化と行政コスト抑制の観点を踏まえ、「申告書等用紙」の送付に代えて、確定申告書提出期限や提出部数、中間申告分の法人税額などを記載した「申告のお知らせ」を送付します。

（法人税予定申告書及び消費税中間申告書については、従来のとおり送付します。）

- （※） 「申告書等用紙」とは、法人税等確定申告書については、各種別表、勘定科目内訳明細書、法人事業概況説明書（調査課所管法人にあっては会社事業概況書）及び適用額明細書をいい、消費税等確定申告書については、申告書、付表及び消費税の還付申告に関する明細書をいいます。

- 「申告書等用紙」につきましても、最寄りの税務署にお問い合わせいただいた場合であっても、送付の対応は致しかねますので、確定申告書の提出に際しては、インターネットを利用して申告を行うことができるe-Taxをご利用いただきますようお願いいたします。

- 書面の「申告書等用紙」が必要な場合は、国税庁ホームページに各種様式を掲載していますので、そちらを出力してご利用いただきますようお願いいたします。

《掲載先》 「国税庁ホームページ」→「税の情報・手続・用紙」→「申告手続・用紙」→「申告・申請・届出等、用紙（手続の案内・様式）」→「確定申告等情報」→「法人税」又は「消費税・地方消費税」

- 皆様のご理解とご協力をお願いいたします。

#### <e-Taxの利用について>

e-Taxは、オフィス、税理士事務所からインターネットを利用して、法人税や消費税等の申告・納付ができます。

なお、税理士等が納税者の依頼を受けてe-Taxにより申告書等を送信する場合には、納税者本人の電子署名の付与及び電子証明書の添付は必要ありません。e-Taxをぜひご利用ください。詳しい情報は、e-Taxホームページ（<https://www.e-tax.nta.go.jp>）をご覧ください。



 **国税庁**

ホームページはこちら

法人番号7000012050002





都税についてのお知らせ

来所せずにお手続きができます！

主税局では、納税者の皆様が都税事務所等に来所することなく、郵送やインターネット等でお手続きできる仕組みを設けております。郵送や電子による申告、申請・届出、キャッシュレスによる納税方法等をぜひご利用ください。

◆ ご自宅等からお手続きが可能です！ぜひご利用ください！ ◆

申告

- ✓ 電子申告
  - ・ eLTAX
  - ・ 東京共同電子申請・届出サービス
- ✓ 郵送(所管事務所宛)

申請・届出

- ✓ 電子申請・届出
  - ・ eLTAX
  - ・ 東京共同電子申請・届出サービス
- ✓ 郵送(所管事務所宛)

納税

- ✓ スマホ決済アプリ
- ✓ インターネットバンキング・モバイルバンキング
- ✓ クレジットカード納付
- ✓ eLTAX電子納税
- ✓ 口座振替

証明の取得

- ✓ 郵便 〒112-8787  
東京都文京区春日1-16-21 都税証明郵送受付センター
- ✓ 電子申請 東京共同電子申請・届出サービス

※各種サービスのご利用条件・方法等の詳細は、主税局ホームページをご覧ください。

主税局HP



ハローワーク  
からの  
お知らせ

2022(令和4)年4月1日から

特定求職者雇用開発助成金  
(成長分野人材確保・育成コース)新設



デジタル・グリーン分野及びこれに関連する分野(以下、成長分野等)の業務に従事させる事業主が、高齢者、母子家庭の母等、就職氷河期世代不安定雇用者、生活保護受給者、障害者などの方を対象労働者として継続して雇い入れ、人材育成や職場定着に取り組む場合に、支給額が高額となる新コースを創設しました。

(特定求職者雇用開発助成金(成長分野人材確保・育成コース)の詳細は、厚生労働省ウェブサイトのご案内)をご覧ください。

支給額

対象労働者	既存コースの支給額	新コースの支給額
高齢者(60歳以上65歳未満) 母子家庭の母等 生活保護受給者等 等	30[20]万円×2期 (25[15]万円×2期)	45[30]万円×2期 (37.5[22.5]万円×2期)
就職氷河期世代不安定雇用者	30万円×2期 (25万円×2期)	45万円×2期 (37.5万円×2期)
65歳以上の高齢者	35[25]万円×2期 (30[20]万円×2期)	52.5[37.5]万円×2期 (45[30]万円×2期)
身体・知的 発達障害者、難治性疾患患者	30[20]万円×4期 (25[15]万円×2期)	45[30]万円×4期 (37.5[22.5]万円×2期)
重度障害者等(重度障害者、 45歳以上の障害者、精神障害者)	40[20]万円×6[4]期 (33[15]万円×3[2]期)	60[30]万円×6[4]期 (50[22.5]万円×3[2]期)

- [ ]内は短時間労働者(1週間の所定労働時間が20時間以上30時間未満の労働者)を雇い入れた場合の支給額です。
- ( )内は中小企業以外の企業に対する支給額です。
- 金額が賃金総額を超える場合には、賃金総額が上限となります。

ご不明な点は、東京労働局ハローワーク助成金事務センター助成金第一係 ☎ 03(5337)7413 迄お問い合わせください。

## 第1回理事会

令和4年5月12日(木)  
於:北とびあ 14F スカイホール

去る5月12日に北とびあスカイホールにて、決算理事会が開催されました。議事はスムーズに進行し、令和3年度事業報告、決算報告、監査報告、第11回通常総会招集について審議され、可決承認されました。



▲第1地区総会  
令和4年4月19日(火) 於:王子一丁目町会会館



▲第21地区総会  
令和4年4月20日(水) 於:三島屋



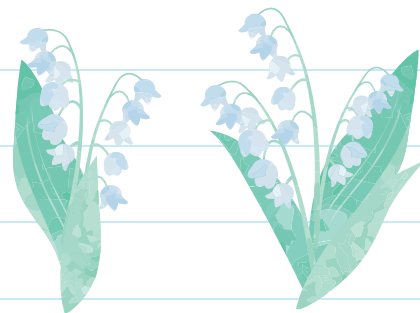
▲第4地区総会・研修会  
令和4年4月21日(木) 於:東京シティ信用金庫・東王子支店



▲第18地区総会・研修会  
令和4年4月22日(金) 於:谷端親交会事務所



▲第15地区総会・研修会  
令和4年4月27日(水) 於:浮間ふれあい館



# OH 活動レポート

OJI HOJINKAI



▲第17地区総会・研修会  
令和4年5月13日(金) 於:田中電設(株) 9F



▲第20地区総会・研修会  
令和4年5月16日(月) 於:城北信用金庫駒込支店



▲第16地区総会・研修会  
令和4年5月19日(木) 於:滝野川東ふれあい館



▲第5地区総会・研修会  
令和4年5月20日(金) 於:東十条商店街事務所



▲第11・12・13・14地区総会・合同研修会  
令和4年5月20日(金) 於:赤羽会館小ホール



▲第23地区総会・研修会  
令和4年5月23日(月) 於:昭和町ふれあい館



就業障がい状態による  
リタイアリスクから  
会社と家族を  
まもります

## 総合型V Tタイプ

(大同生命の定期保険+AIG損保のベーシック傷害保険)  
無配当就業障がい保障保険(身体障がい者手帳連動・無解約払戻金型)

**DAIDO** 大同生命保険株式会社

池袋支社/東京都豊島区東池袋1-5-6  
(ビック池袋東口ビル9F) TEL 03-3984-6351

**AIG** AIG損害保険株式会社

東京第二プロチャネル営業部/  
東京都新宿区西新宿2-4-1(新宿NSビル)  
TEL 03-6894-9110

AIG損保のベーシック傷害保険の補償内容につきましては、「総合型V Tタイプ」パンフレットをご覧ください。

F-2018-1045(2019年3月27日)



◀ 第10地区総会・研修会

令和4年5月23日(月)  
於：東京シティ信用金庫  
赤羽支店会議室

▶ 第22地区総会・研修会

令和4年5月24日(火)  
於：東田端地域振興室



◀ 第8地区総会・研修会

令和4年5月25日(水)  
於：十条台ふれあい館

▶ 第3地区総会・研修会

令和4年5月26日(木)  
於：豊島4丁目町会



源泉部会定時総会

令和4年5月27日(金)

於：北とびあ 14階 カナリアホール

総会に先立ち行われた研修会では原田統括官と佐藤統括官により「税制改正及び税務署からのお知らせ(インボイス関係)」というテーマで行われ、続く総会では、全議事が承認可決されました。



王子優申会 第48回 定時総会

令和4年4月21日(木)

於：北とびあ 16F 1601会議室

去る4月21日に北とびあ1601会議室にて、王子優申会 第48回 定時総会が開催されました。議事はスムーズに進行し、令和3年度事業報告、令和3年度決算報告、監査報告、令和4年度事業計画、令和4年度予算について審議され、可決承認されました。

〈地元へ全力投球〉



東京シティ信用金庫

赤羽支店

北区志茂2-33-14

TEL 3902-4371(代)

東王子支店

北区豊島3-19-4

TEL 3912-3221(代)

INFORMATION board

# 2級簿記講習会

日時:令和4年8月23日(火)～11月15日(火)

原則 毎週火・木曜日

詳細は折り込みチラシをご覧ください。

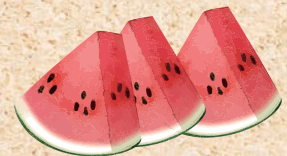
## 7月

- 7(木) 総務委員会
- 12(火) 第4回青年部会
- 12(火) 第3地区サンセットクルーズ研修会
- 19(火) 新設法人説明会・インボイス制度説明会
- 19(火) 執行委員会
- 20(水) 決算法人説明会・インボイス制度説明会
- 21(木) 自衛隊ふれあいコンサート
- 22(金) 第15地区異業種交流会
- 26(火) 理事会・懇談会
- 28(木) 源泉部会7月研修会



## 8月

- 1(月) 第2回インボイス制度講習会
- 9(火) 第5回青年部会
- 22(月) 総務委員会
- 23(火) 2級簿記講習会 開講式
- 24(水) 決算法人説明会・インボイス制度説明会
- 25(木) 決算法人説明会・インボイス制度説明会
- 25(木) 2級簿記講習会
- 30(火) 2級簿記講習会



王子法人会ホームページアドレス <https://www.oji-hojinkai.or.jp/>

## 編集後記

早いもので今年もう7月に入りました。英語の「July(7月)」を紐解くと、ユリウス暦を創ったローマ末期の政治家、ユリウス・カエサル(Julius)に由来するそうです。

紀元前45年に暦を採用する時に7月の名称を「5番目の月」を意味する名から、自分の家門名に変更したそうです。本当に何気ない暮らしの中に何と多くのローマ時代の名が使用されている事か！やはり、「すべての道はローマに通ず」ですね、などと思いを馳せているうちに、税制度はどの様だったのか？人民が幸せな生活を送る上では税制度が「しっかり」していなければならないと、再認識した次第です。

広報委員 森谷 武彦



## 読者投稿大歓迎

テーマは自由です。  
採用された方にはもちろんクオカードを贈呈。

## スマホでキツネ通信

右記のQRコードより  
アクセスしてキツネ通信をお読み  
いただけます。



<https://www.oji-hojinkai.or.jp/kitakitsune/>

Androidの場合はAndroidマーケットから  
PDF読取り用アプリをダウンロードして下さい。  
(Adobe Reader 等)

# 北区を 食べる

110

フランス料理

**FURUKAWAYA** (ふるかわや)

〒114-0002 北区王子1-2-2 第2幸栄ビル2F  
TEL 03-5974-0122

**営業時間** ランチ 11:00~15:00(Lo13:30)  
ディナー 17:00~21:30(Lo19:30)

**定休日** 月曜定休(祝祭日営業)

**公式URL** <https://www.furukawaya.jp/>

JR京浜東北線王子駅 北口 徒歩1分  
東京メトロ南北線王子駅 3番出口 徒歩1分  
王子駅前駅から117m



▲店内の様子



フランス産鴨のロース



根セロリのポターージュ



牛肉と滝野川ごぼうの  
テリーヌ



山ウドのキッシュと鴨と  
白レバーのパテ



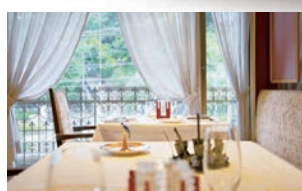
安良里産イサキのソテー



▲ワインも銘柄を揃えています。



デザート



▲滝野川ごぼうの  
ロールケーキ



## 四季折々、伝統的な フランス料理でおもてなし

今回お邪魔しました、フランス料理レストランFurukawayaさん。王子の地に本格的なフランス料理を提供されておられます。

屋号は五代前に遡り、山梨県笛吹川で旅館を営んでいたときに名付けられたそうです。

店内に足を踏み入れればそこは貴族の邸宅のよう。クラシカルなフランス料理は地産地消をモットーとし、江戸野菜を採用。滝野川コボウのロールケーキ「ラ・バルダーヌ」は食物繊維たっぷり、手土産にも喜ばれています。

魚類は西伊豆町安良里の漁師さんから直接仕入れているこだわりよう。

さあ、そうこうしているうちに自家製パンの香ばしい香りが漂ってきました。なつかしいOLD DAYSに包まれたエレガントなひとときが味わえました。

# 法人インターネットバンキング



城北は振込が断然おトク!

## 法人インターネットバンキングとは？

窓口に来店しなくても残高照会やお振込、総合・給与振込、口座振替がご利用いただける、個人事業主・法人のお客さま向けサービスです。

- 窓口への来店不要
- いつでも手軽に
- 安心のセキュリティ

詳しくは窓口または営業担当者まで、お問い合わせください。



第33回

北とびあ

## 若手落語家競演会



ゲスト: 柳家三三



古今亭志ん松



桂 竹千代



柳家吉緑



瀧川鯉白



林家つる子



桂 鷹治



司会: サンキュータツオ (米粒写経)

審査員は会場のお客様!  
旬な若手落語家6名が話を競い合う、熱き戦い!  
切れ味のよい枕に、情景溢れる語り口  
柳家三三の名人芸もお楽しみに!

2022.9.11日

チケット発売中

開演 14:00(開場 13:30)

## 北とびあ・つつじホール

(JR京浜東北線・東京メトロ南北線「王子駅」徒歩2分)

出演【出演者】古今亭志ん松、柳家吉緑、林家つる子、桂 竹千代、瀧川鯉白、桂 鷹治  
【ゲスト】柳家三三【司 会】サンキュータツオ(米粒写経)

全席指定 2,800円

プレイガイド

- ・北とびあ1階チケット売場(窓口のみ10:00~20:00)
  - ・ほくとびあチケットオンライン <https://p-ticket.jp/kitabunka>
  - ・チケットぴあ Pコード:512-377 インターネット予約 <https://t.pia.jp/> / セブン-イレブンでも直接お買い求めいただけます。
  - ・カンフェティ インターネット予約 <https://www.confetti-web.com/> / 電話予約 0120-240-540(平日10:00~18:00)
- ※未就学児のご入場はご遠慮ください。  
※車椅子席をご希望の方は下記お問い合わせ先にてご予約ください(数に限りがあります)。

主催・お問い合わせ (公財)北区文化振興財団 03-5390-1221 (平日9:00~17:00)

共 催 東京都北区



ほくとびあ チケットオンライン

## Present

ご招待 1組2名

ご希望の方は、郵便はがき又はFAX・メールにて希望のプレゼント名、住所、氏名、会社名、年齢、ご意見ご感想を記入してお申し込みください。発送をもって発表にかえさせていただきます。

お申し込み

FAX:03-5390-1115  
e-mail:info@oji-hojinkai.or.jp  
〒114-0002 北区王子1-11-1北とびあ12F  
公益社団法人王子法人会

ープレゼント名ー

- 住 所
- 氏 名
- 年 齢 ● 性 別
- 会社名 ● TEL
- KITAきつね通信に関するご意見、ご感想