

KITA きつね通信

<https://www.oji-hojinkai.or.jp/>

03
March
2018
No.036

クローズアップ北区 株式会社 阿部長マーメイド食品
北区を食べる アルカード





気仙沼食品建物外観

株式会社 阿部長商店

三陸の海の恵みとリアスの景観を世界ブランドへ

国内有数の豊かな水産資源と、風光明媚な自然という観光資源を生かし、三陸の企業だからこそできる事業モデルを構築していきたいと考えています。その一環として、ABECHOグループの水産と観光の両事業が一体となって取り組む自社ブランドを、2011年から展開しています。

鮮度の良い三陸の魚介類を活用した、新商品の開発から生産、販売まで自社で管理し、安全性にこだわって全国にお届けしています。お客様から寄せられる喜びの声が、私たちの仕事への誇りです。今後は、さらに漁業、加工業、流通業の連携を強め、先進的な事業へと邁進していきます。三陸が、食を楽しむ旅の目的地となるように、働きたくなる土地となるように。世界に通じる三陸ブランドを創出してまいります。



阿部 泰浩 社長

株式会社 阿部長マーメイド食品

三陸の海の幸、サンマ、カツオ、サメなどの加工食品の製造を行います。徹底した衛生管理とともに商品開発にも力を注ぎ、第42回農林水産祭水産部門では「あぶりさんま」が天皇杯を受賞するなど、時代の嗜好を捉えた美味しく安全・安心な管理体制は高く評価をいただいております。



アヒージョセット



あぶりさんま



スープセット

気仙沼地域HACCPとは

水産加工品の安全で安心できる製品作りには、生産から消費までの一貫した品質・衛生管理システムの確立が必要です。特に水産食品は生食を中心とした調理形式を多くとっており、安全な食品作りには安全な原料の確保が前提となります。気仙沼地域HACCPでは生産履歴の明確な原料を使用し、品質・衛生管理の徹底した加工施設で加工された製品を確実に消費者に届けるシステムを確立していくことを目的としています。

現代のライフスタイルや時代のニーズを捉えた新しい食文化への挑戦。

伝統の味を守りながらも、現代の食の嗜好に合った新商品開発も行っています。ふるさとの原料を使用した独創性あふれる商品は、おかげさまで各方面から高い評価をいただいております。

消費者に安全・安心で信頼される食品を提供。

業界に先がけ平成29年3月米国FDA水産食品HACCP規則の製造認定を取得。現在、気仙沼産の信頼される食品を提供するため、気仙沼地域HACCPに取り組み気仙沼産魚介類のブランド化を目指しております。

株式会社 阿部長商店

- 代表者／阿部 泰浩
- 所在地／本社 コーポレート本部
〒988-0025 宮城県気仙沼市内の脇2-133-3
TEL.0226(22)1661 FAX.0226(24)3330
- URL／<http://www.abecho.co.jp/>

株式会社 阿部長マーメイド食品

- 代表者／阿部 泰浩
- 所在地／東京支店 〒114-0002 東京都北区王子1-10-13 旺栄ビル8F
TEL.03(6903)3228 FAX.03(6903)3229
／仙台営業所 〒981-3133 宮城県仙台市泉区泉中央3-15-3
グランディール泉中央4F
TEL.022(341)1658 FAX.022(341)1657
- 主な製品／秋刀魚(あぶりさんま、蒲焼き、甘露煮、みりん干)
鰹(たたき、刺身用ロイン)、サメ(生ハム、しゃぶしゃぶ用、ナゲット)
マグロ(トロピンチョウ、刺身用)、カジキ(仙台味噌漬、照焼用)



平成30年新春講演会 平成30年1月22日(月) 於:北とびあ 天覧の間

『35歳から一生、負けない生き方～人生経営計画作成～』

講師 栢野 克己氏

今年の新春講演会、昼前から降り出した雪があらゆるものを白へと変えていく中、開会された。天候状況を考えてと一体どれだけの方に集まっていたかということだけが頭の中を巡っていた。だが、ありがたいことに百十数名の方々の参加を賜り、ほっと胸を撫で下ろすことができた。



司会の矢口委員長



栢野氏が説く「成功するために必要なこと」とは。

その講演会、今回は中小企業経営アドバイザーの栢野克己氏をお迎えして「35歳から一生負けない生き方～人生経営計画作成～」という演題でご講演いただいた。「一年の計は元旦にあり」に準えたわけではないが、新年にあたり色々これからのことを考えるにはいいタイミングと考えてのことである。氏は軍事戦略として考案された「ランチェスターの法則」を経営戦略に落とし込み、「弱者の正しい勝ち方」なるものを説いている方である。その特徴はというと、資金等の経営資源に乏しい企業がどのようにして大企業と渡り合えばいいのか。中小企業には中小企業の強みがあり、その術を知るものは自ずから勝ち残るのであるということを説かれている。

では、その術とはどのようなものなのだろうか。氏は「人生で、経営で、成功するために何が必要なのか?」ということに対して、「①夢、②戦略、③感謝」の3つのポイントを大切なこととしている。この3つのポイントはあまりにも当たり前のこと過ぎて、ついつい忘れがちになるものでもある。まず最初に「夢」。これは人生や仕事での目標を設定し、それをどのようにして実現させるか。そこには経営に対する使命や決意等も含まれるでしょう。まさに経営戦略の根本に位置するものです。次に「戦略」。経営の場合、自分との戦いの他に顧客や他店との関係が生じてくる。そこで氏は、①商品戦略(1位を目指す商品)②地域戦略(1位を目指す地域)③客層戦略(1位を目指す客層)④営業戦略(どのように新規開拓するか)⑤顧客戦略(リピート・紹介の方法)⑥組織戦略(組織・社員に対しどのように活性化させるか)⑦財務戦略(いかに節約・倹約するか)⑧時間戦略(事業主は趣味を捨て夜討ち朝駆けの気持ちで向かう)⑨やる気戦略(やる気を出し、それを維持する)という9つを挙げ全体の戦略と現場の戦術の重要性を示していた。最後に「感謝」。



大雪に見舞われたこの日。足下の悪い中、多くの皆様においでいただきました。



1,200回以上の講演実績、著書多数。テンポよく進むお話に引きつけられます。

自惚れは自滅への道であり、常に周りへの感謝を忘れないことが重要。これらのことを踏まえ、氏は土台となる夢である「経営計画書」をどのような形でもいいので書き起こし、それをどのようにして実現させるのかという戦略を立てそれを実行し、それが現実となった際、或いはその途中でも感謝の心を忘れないで負けることの無い人生を送ることができるのではないかと締められた。

公益事業推進委員長 矢口 哲也

平成30年新年賀詞交歓会

一堂に会し初春を寿ぐ

平成30年1月22日(月) 於:北とびあ13階 飛鳥ホール



年頭の挨拶 水越会長



田村副会長の挨拶で開会



織田北都税事務所長



花川北区長



吉田王子税務署長



外石王子税務署副署長



宴もたけなわ



閉会の挨拶



悪天候のなかでの新年会も無事に開催

副部会長 玉嶋 和代

平成30年2月1日、北とびあ16F天覧の間にて新年賀詞交歓会が岡崎部会長の挨拶とともに始まりました。

王子法人会、水越会長他本部より8名、青年部会より3名、大同生命保険(株)、たくさんのご来賓の方々に出席して頂きました。

乾杯は女性部会担当の清水副会長にご発声して頂き、和洋折衷の美味しいお料理やお酒などを堪能しました。

女性部会の新年会ですので、やはりお着物の方が多数いらっしゃいました。

ご来賓の方々も見惚れていたのではないのでしょうか？

二部のアトラクションでは花柳琴臣先生と宗山流倭先生が艶やかに舞って頂きました。

アンコールを入れて6曲踊って頂き、黒田節のときの目力には驚きました。

倭先生は、色が白くて顔が小さくてとても綺麗で艶やかでした。

花柳琴臣先生は東京都北区出身で、北区日本舞踊連盟の理事でもいらっしゃいます。

「日本の美しい心、舞、ことば」を伝え観る者を感動へ誘う舞踊家として国内外にて活動しています。

ホームページを覗いてみると、お気に入りの音楽は「東京ヴァイオリン」、本は「ハーバード流宴会術」、映画は「千年と糸姫」、好きなスポーツ選手は内村航平、野球チームはソフトバンク、尊敬する人はTM Revolutionだそうです。

宗山流倭先生は荒川区出身、10歳で日本舞踊宗山流に入門。

宗山流胡蝶に師事。明治座、三越劇場などの舞台に多数出演、昨年はGINZA SIX内にオープンした観世能楽堂にて講演された「銀座花館」に花柳琴臣先生とともに出演し好評を得ました。

楽しい時間はあっという間に過ぎ、中締めは橋本青年部会長、閉会は澤田常任幹事に言葉を頂き、お開きとなりました。

足元の悪い中、多数出席頂き、有難うございました。今年も女性部会を宜しくお願い致します。



美味しい食事をたっぷり堪能されました。



見事な黒田節の舞



宗山流倭先生の藤娘

新年の挨拶をする
岡崎部会長第一部司会の
玉嶋副会長第二部司会の
上川常任幹事清水担当副会長の
挨拶

両先生を囲んで記念撮影

できるかな、やってみよう e-Tax



「仲間を増やす」部会長の思いが1つの結実を見せた新年賀詞交歓会

常任幹事 渡辺 文重

1週間前に行われた王子法人会の新年賀詞交歓会は、大雪に見舞われましたが、多くの方々が出席され、活況のうちに閉会を迎えました。青年部会も「それに負けじと」というわけではなく、「仲間を増やす」をスローガンとした橋本部会長の下、着実にその成果を示す新年賀詞交歓会になりました。

1週間前と同様の大雪が懸念されたものの、天候は晴れ。第1部の新春講演会には、王子税務署の吉田署長を講師に演目は「検察庁の思い出と私の趣味」。吉田署長は以前、検察庁に出向体験したエピソードを紹介されました。緊張感のある内容満載でしたが、特に「輪っば(手錠)を初めて掛けた時」の話は印象的でした。

手錠はきつくてできるが、緩くはできない構造となっています。手錠を緩くできたら、簡単に外れてしまうからです。吉田署長は、まず自分の手首に手錠を掛け、被疑者に手錠を掛けたそうです。その時、ご自身の手首が痛いと感じたものの、我慢することに決めます。緩くするには、皆の前でカギを使って外す必要があったからです。

護送が終わり、手錠を外してホッとしたのも束の間、被疑者の手首を見ると、自分以上に赤くなっていたのです。被疑者は手錠を掛けられた時も、護送中も「痛くないか?」という吉田署長の問いに、「痛くない」と答えていたのですが、今後について考えるだけで、いっぱいだったのでしょう。被疑者になるということは、それだけ重いことなのだ痛感されたそうです。

講演の後半では、趣味である土器収集の醍醐味を力説。会場には実際に収集した土器も展示され、参加者は写真を撮影するなど興味津々でした。



橋本部会長のごあいさつ



水越会長のごあいさつ



吉田署長の趣味は…



恒例のチャリティービンゴ



部会長の「仲間を増やす!」の想いが形に。



閉会のご挨拶は岡崎女性部会長

第2部は、いよいよ新年賀詞交歓会。水越会長、王子税務吉田署長による挨拶の後、来賓紹介をはさんで乾杯。乾杯のご発声は、矢口副会長。前期限りで青年部会部会長を退任された新OBでもあり、そのほかにも多くのOBの方にご参加いただきました。

恒例のチャリティービンゴ大会では、賞品となる北区の名品を巡り、熱い戦いと寄付が行われました。募金額の合計は51,211円。これは赤十字を通じて東日本大震災の復興支援として寄付されます。その後、橋本部会長が登壇し、期首61人だった部会員が、現時点で70人まで増加したことを発表。新たな仲間のうち、初参加の6人が紹介されます。そして、恒例の新人による自己紹介のコーナーとなりました。

宴もたけなわのうちに、岡崎女性部会長の挨拶をもって閉会。平成30年の新年賀詞交歓会は、「仲間を増やす」というスローガンに手ごたえを感じると同時に、青年部会のさらなる発展を予感させる祝宴となりました。

プロの味「そば打ち」を体験して

常任幹事 澤田 信子

今年も残すところ1ヶ月、平成29年12月1日(金)荒川区西尾久「手打ちそばのひろと家」にて、店主田中氏と弟さんのご指導のもと、手打ちそばの講習会を開催致しました。

経歴18年の店主から、そば打ちの道具、そば粉とつなぎ(小麦粉)水の配分等の説明を受け、それぞれ慎重に量り準備が済んでから、田中氏が見本として、完成する工程を作りながら説明して下さいました。水回し、くくり、こね、菊練り等の順序で、いよいよこね方に入りました。見学していたより難しく、ようやく円錐形を手のひらでおして円形に伸ばしました。あちらこちらのグループで、綿棒で伸ばす工程に入りました。麺棒が思うように動かせず、店主や弟さんのご指導を求め頑張りましたが、上手に出来たグループや楕円形のワラジのようなになったグループも有り、楽しい笑いに溢れました。いよいよ仕上げの、畳んで切り方に入ります。2mmの厚みと巾が理想ですが、巾広く切れてしまって「あれ?」上手に切れて「良かった」それぞれ個性豊かな蕎麦が出来上がりました。



田中先生による匠の技



美味しいおそばの完成です。

約2時間の講習会も、あっという間に過ぎ、最後に店主が打った美味しい二八蕎麦を頂きました。体験された皆様の蕎麦も別格なお味でしたでしょうか?

今回は、午前と午後のグループ二部制での講習会でしたが、一日中講師の「ひろと家」様のご好意に甘えさせていただき、とても楽しいひとときでした。

皆様にもこれからの講習会に、ご参加いただけますよう、企画したいと思いますので、宜しく願ひ致します。



田中先生によるご挨拶



慎重に慎重に準備!

滝野川地区(第5・6ブロック)研修会

平成29年11月7日(火) 於:北とびあ カナリアホール

『体のなかのリサイクル:特にオートファジーについて』

第5・6ブロック担当副会長 関根 正直

昨年11月7日18時より北とびあのカナリアホールにて、平成29年度第一回滝野川ブロック合同研修会を開催しました。今回は東京大学大学院医学系研究科の教授であり、ここ数年ノーベル賞の有力な受賞候補者でもある水島昇氏を講師にお迎えし、「体のなかのリサイクル:特にオートファジーについて」をテーマに講演をお願いしました。

体の中の各細胞が常に新しい細胞に入れ替わっていると共に、細胞の中の要らなくなったタンパク質がオートファジー(自食作用)によって常にリサイクルされている事をプロジェクターを用いて科学初心者にもわかる様に講演して頂きました。



熱心に聞き入るご参加の皆様

また、同氏は昨年、オートファジー研究でノーベル賞を受賞した大隅良典博士とも懇意にされており、ノーベル賞授賞式にもゲストとしてご出席されており、そのときのエピソードや裏話などを写真などを交えて楽しくお話ししてくださいました。

講演会へご出席頂いた皆様から大変ご好評をいただき、ブロック研修会を終了しました。



オートファジー研究の第一人者、水島昇氏



司会の関根副会長

赤羽地区(第3・4ブロック)合同 気象予報士 講演会

平成29年11月11日(土) 於:赤羽文化センター 第二視聴覚室

異常気象と地域の防災対策

第9地区 山田 由起子

最近では雨が降ればバケツをひっくり返した様な土砂降りで見え、川が氾濫し、テレビなどで家が流される場面を見ては恐ろしくなります。又、土砂が崩れ、床上浸水を起こして、雨で死者も出る。たかが雨と思えない昨今。これから私たちはこの異常気象に対してどの様に自分の身を守るのかを考えたく、気象予報士・防災士でもあるNHKの人気キャスター 檜山靖洋氏に講演をお願いする事にしました。

恥かしながら私はNHKの檜山氏を知らず、講演会場の貼り紙を見て一般の方が「檜山さんが来るなら来たい」などという言葉を見て、初めて有名な人なんだと知りました。



スクリーンを使って分かりやすく講義



酒井副会長の挨拶

実際に聴講し、自分の住んでいる街の防災マップには必ず目を通して、例えば志茂町では荒川が氾濫したらある所では5mまで達するので、自分の地域ではどこに避難するかは必ず確認して、『自分の身は自分で守る』『家族と離れ離れになったらどこで落ち合うか』の話し合いは必要だと感じました。講演会終了後に皆さんが「聴いて良かった」と言われたので、この企画を開催して良かったと思います。



講師の檜山氏へ花束贈呈

「自社株の評価の仕方」講習会

平成30年1月25日(木) 於:北とびあ 802会議室

相続になってからでは遅すぎる 自社株の評価

税制・税務委員長 飯野 正則



講師の髙田氏

平成30年1月25日、「相続になってからでは遅すぎる、自社株の評価」とサブタイトルを付け、大同生命保険会社、マーケティング推進室の髙田敬士講師をお招きし、上記講習会を開催させて頂きました。

本テーマにご関心をお持ちの方が大勢いらしたかと存じますが、過去触れられる機会がなく末踏の分野でありました。

小欄は、おぼろげですが、会社の資産から負債を差し引いた残りを発行株数で除算をした商に、繰越損益金をからませ、1株当りの価額が算出されるのかな?この程度の認識しかございませんでしたが、実際は…。

講習会は、株式会社サンプル(例題会社)の過去3期分の法人税(確定)申告書をもとに、1株当りの株式価額を割り出す方法でスタート致しました。



司会の飯野委員長

作業の手順は

1. 会社規模の区分表に基づき、大会社、中会社(3区分あり)、小会社の5つの区分のいずれに該当するか?
2. 貸借対照表により、1株当りの総資産価額を求める。
(帳簿価額に相続税評価額が関係します)
3. 類似業種比準価額を求める。
(ここが一番難解で、過去3期分の配当額、利益金額、前期・前々期の資本金と利益積立金他を、類似同規模(別に表がある)業種の株価と比準…以下、割愛)
4. 2.3で求めた数値に1の会社規模によって定められた係数を各々乗算した積を合算したものが1株の評価となる。



熱心に受講する皆様

講習会では、計算の連続で、複雑に数字がからみ、耳馴れない単語が幾つも出てきましたが、髙田講師のわかり易い説明(とは言え、電卓をたたくのが精一杯)で何とか、例題会社の1株の価額を割り出す事ができました。

参加された39名の方々も、真剣な眼差しで一言も聞き漏らさずとの姿勢で受講され、内容の濃い講習会ではなかったかと自賛している次第でございます。

関心度の高いテーマでしたので、今回ご参加された方、ご参加されなかった会員各位を含め、もう少し時間をかけ、再度開催させて頂きたいと考えております。

おすすめ 桜 スポット

飛鳥山公園

広報委員 小板橋 力

北区を代表する公園といえば飛鳥山。江戸時代から花見の名所として親しまれてきました。区外からも訪れる人が多く、毎年桜の季節には大勢の花見客で賑わいます。この地を桜の名所としたのは徳川吉宗。享保の改革の一環として桜を植え、江戸っ子たちの行楽地にしたというのはあまりにも有名。桜はソメイヨシノ、サトザクラなど、約650本が植えられており、訪れる人の目を楽しませてくれます。



期間中は露店も並び、家族連れで楽しめます。日没近くになるとライトアップされ、昼間とは違った趣に。また、北とびあの展望タワーからは公園全体が見下ろせ、飛鳥山の桜が眼下に広がる景色は圧巻です。公園横を走る都電から眺めるのもいいですね。近年ではお天気中継で放送されることも多く、テレビを見て見頃を知ること。今年もたくさんの人で賑わいそうですね。



東京北医療センター付近 桜並木

広報委員 菱沼 広美

東京北医療センターの近くの諏訪神社から北区立八幡小学校付近までの桜の並木道です。なんと道幅は20メートルもあるそうですが、100本の桜が左右から覆いかぶさるように咲きます。

三分咲き、七分咲きと満開に向って桜のトンネルになります。満開の時は息を飲むような美しさに魅了されます。日本人でよかったとつくづく思う瞬間です。



荒川大橋付近

東京北医療センター付近



荒川大橋から見る桜

私は、川口方面から赤羽に向って新荒川大橋を渡って通勤をしています。私の視線は橋の上からですが、荒川と新河岸川の間の堤防にある遊歩道の並木道です。茶色の並木が少しずつ蕾を持ち赤味を指してきて、ポツリポツリと開花していく様子は、「春になったな〜」と実感できます。やがて満開になり、葉が茂り、秋には紅葉。お花だけが桜の魅力ではないと思わせてくれます。花吹雪の中、花筏を愛でながらのお散歩もお勧めですよ。

私と法人会 第1回

副会長 木佐貫 正

法人会について、会員の皆様に直接お話を伺うコーナーがスタートしました。入会時のエピソード、実際に入会してのご感想など、生の声を掲載しています。

「法人会に入ったキッカケは？」

うちの親父が熱心に活動していて、その手伝いをするようになりました。親父が亡くなり、あとを継ぐかたちとなります。それが十数年前ですね。

「印象深い活動は？」

会員増強のため、勧誘活動をしたこと。自分は技術職で、営業の経験はなかったので新鮮でした。入会してくれた時はうれしかったし、言葉を尽くしても断られた時は落ち込みましたが、それが自分の成長につながったと思います。また、委員会で意見を出して、それが受け入れられた時もうれしかった。

「ズバリ法人会のメリットは？」

やはり交流が一番。同じ業種の集まりだけでは、学べないことがあります。法人会の勧誘活動をする時は、もちろん保険などのメリットも説明しますが、やはり交流こそが一番のメリットだと話しています。



平成30年度国税専門官募集

Pride of the Specialist

～公平な世の中を創る、志～

適正・公平な課税の実現を、我々と一緒に目指してみませんか。

国税専門官とは、国税局や税務署において、税務のスペシャリストとして法律・経済・会計等の専門知識を駆使して適正な課税を維持し、また租税収入を確保するための事務を行います。

<p>■ 受験資格</p>	<p>① 昭和63年4月2日～平成9年4月1日生まれの者</p> <p>② 平成9年4月2日以降生まれの者で次に掲げるもの</p> <p>(1) 大学を卒業した者及び平成31年3月までに大学を卒業する見込みの者</p> <p>(2) 人事院が(1)に掲げる者と同等の資格があると認める者</p>
<p>■ 申込手続</p>	<p>① 申込方法 インターネット申込み 人事院ホームページ上の申込専用アドレスをご利用ください。 [http://www.jinji-shiken.go.jp/juken.html]</p> <p>② 受付期間 平成30年3月30日(金)9時～平成30年4月11日(水)[受信有効]</p> <p>③ 受験案内交付期間 平成30年2月1日(木)～平成30年4月11日(水) 9時～17時(土・日曜日及び祝日を除く。)</p> <p>④ 受験案内交付場所 東京国税局又は最寄りの税務署若しくは人事院各地方事務局(所) (注)人事院ホームページからもダウンロードすることができます。 [http://www.jinji.go.jp/saiyo/saiyo.htm]</p>
<p>■ 試験日</p>	<p>○ 第1次試験: 平成30年6月10日(日)</p> <p>○ 第2次試験: 平成30年7月11日(水)～平成30年7月19日(木)のうち指定された日時</p>

(注) 詳細については、お気軽に王子税務署総務課(TEL03-3913-6211 内線312)までお尋ねください。



北都税事務所からのお知らせ

便利な電子申告・電子納税等をご利用ください

エルタックス 受付時間:月～金 8:30～24:00

エルタックス **eLTAX** ご利用いただける手続き

法人住民税・事業税 地方法人特別税

電子申告 予定申告・中間申告
確定申告・均等割申告
修正申告・清算確定申告等

**電子申請
届出** 法人設立・設置届出
異動届出
延長申請・届出

電子納税 本税 延滞金
加算金 見込納付

事業所税 (23区内)

電子申告 納付申告・修正申告
免税点以下申告
事業所用家屋貸付等申告

**電子申請
届出** 事業所等新設・廃止
減免申請
みなし共同事業に関する明細

電子納税 本税 延滞金 加算金

固定資産税(償却資産) (23区内)

電子申告 償却資産申告

詳しくはこちらから

エルタックス

検索

eLTAX ホームページ
http://www.eltax.jp/

■ 利用手続についてのお問い合わせ

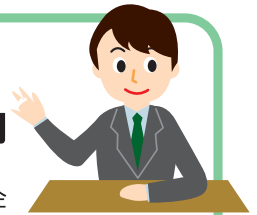
eLTAXヘルプデスク ☎0570-081459(左記電話につながらない場合:03-5500-7010) 受付時間 平日9:00～17:00

■ 申告内容や審査・納税についてのお問い合わせ

所管都税事務所の各税目担当班(電子申告等)・徴収管理班(電子納税)

ハローワーク からの お知らせ

キャリアアップ助成金 **1 「正社員化コース」** のご案内



キャリアアップ助成金とは、有期契約労働者、短時間労働者、派遣労働者といった、いわゆる非正規雇用労働者の企業内でのキャリアアップなどを促進するため、正社員化、人材育成、処遇改善の取組を実施した事業主に対して助成する制度です。今回は、**1「正社員化コース」**についてご案内いたします。

就業規則または労働協約その他これに準ずるものに規定した制度に基づき、有期契約労働者等を正規雇用労働者等に転換または直接雇用した場合に助成します。

支給額

〈 〉は生産性の向上が認められる場合の額、()内は大企業の額

- (1)有期→正規 1人当たり 570,000円《72万円》(427,500円《54万円》)
- (2)有期→無期 1人当たり 285,000円《36万円》(213,750円《27万円》)
- (3)無期→正規 1人当たり 285,000円《36万円》(213,750円《27万円》)

* (1)～(3)合わせて、1年度1事業所当たりの支給申請上限人数は15人まで

- ① 正社員化コースにおいて、「多様な正社員(勤務地限定正社員、職務限定正社員および短時間正社員)」へ転換した場合には正規雇用労働者へ転換したものとみなします。
- ② 派遣労働者を派遣先で正規雇用労働者または多様な正社員として直接雇用した場合に助成額を加算
 - (1)(3): 1人当たり285,000円《36万円》(大企業も同額)
- ③ 母子家庭の母等または父子家庭の父を転換等した場合に助成額を加算(転換等した日において母子家庭の母等または父子家庭の父である必要があります) 若者雇用促進法に基づく認定事業主が35歳未満の者を転換等した場合に助成額を加算(転換等をした日において35歳未満である必要があります)
 - いずれも(1): 1人当たり95,000円《12万円》、(2)(3): 47,500円《6万円》(大企業も同額)
- ④ 勤務地・職務限定正社員制度を新たに規定し、有期契約労働者等を当該雇用区分に転換または直接雇用した場合に助成額を加算
 - (1)(3): 1事業所当たり95,000円《12万円》(71,250円《9万円》)
- ⑤ 上記のほか、有期実習型訓練を修了した者を正規雇用労働者等として転換または直接雇用した場合、人材育成コースに規定する額を受給できます。

生産性要件とは

企業における生産性向上の取組を支援するため、生産性を向上させた企業が労働関係助成金を利用する場合、その助成額または助成率を割増します。具体的には申請する企業が次の方法で計算した「生産性要件」を満たしている場合に助成額を増額加算します。

- (1) 助成金の支給申請を行う直近の会計年度における「生産性」が、その3年前に比べて6%以上伸びていること または、その3年前に比べて1%以上(6%未満)伸びていること(*この場合、金融機関から一定の「事業性評価」を得ていること)
- (2) 「生産性」は次の計算式によって計算します。

$$\text{生産性} = \frac{\text{営業利益} + \text{人件費} + \text{減価償却費} + \text{動産・不動産賃借料} + \text{租税公課}}{\text{雇用保険被保険者数(日雇労働被保険者や短期雇用特別被保険者を除く)}}$$

*なお、「生産性要件」の算定の対象となった期間中に、事業主都合による離職者を発生させていないことが必要です。

◎専用のパンフレットがございます。対象となる事業主・転換または直接雇用した対象となる労働者などの要件についての詳細は、

ハローワークまたは東京労働局助成金事務センターへお問い合わせ願います。

OH 活動レポート

OJI HOJINKAI

くらしと税金展

平成29年11月13日(月)

於:赤羽駅東口駅前広場

「税を考える週間」の11月13日に王子間税会主催のくらしと税金展のセレモニーが開催され、法人会から水越会長が参加致しました。

関税の説明、税理士による税務相談等が行われました。



水越会長の挨拶



開会式のテープカット



国宝建築に感動、圧倒されました。

第22地区日帰り研修会

平成29年11月18日(土) 於:迎賓館

迎賓館赤坂離宮本館見学会を17名の地区会員様と開催しました。国宝の建物は話には聞いていましたが、実際に目の当たりにし、まだ見た事もない西洋建築を日本の技を余す所なく職人が作り上げた心意気に感動しました。

会員様と一日を過ごし、交流を深めました。

第15地区日帰り旅行 平成29年11月23日(木・祝日) 於:千葉県養老溪谷

11月23日(木・祝日)に第15地区で千葉県養老溪谷方面に向かう日帰り旅行を実施しました。

会員・一般の方を含め41名の方が参加しました。当日は朝から雨が降り続く状況で、トロッコ列車への乗車は厳しいかと心配されておりました。しかしながら、徐々に回復し列車乗車の頃には太陽が覗くくらいになり車中から紅葉を楽しみました。昼食はバーベキューで皆さん和気あいあい、楽しく食事をとりました。参加者の皆さんには秋の一日を楽しんでいただけたようです。

これからも地区会員の交流が図られるように実施していきたいと思っております。



トロッコ列車にて



天気回復で視界良好



トロッコ列車の乗車券



実例を基にわかりやすく講義する山下先生

第8地区「相続セミナー」

平成29年11月27日(月) 於:シティホール辻葬

研修事業として「相続セミナー」をシティホール辻葬にて開催し、30名が参加しました。司法・行政書士の山下尚先生に「実際にあった相続トラブルとその対処法」についてご講義頂き、相続について深く学ぶことができました。

地域密着・顧客支援を第一に

瀧野川信用金庫

たきしんホームページ <http://www.takishin.jp/>

(北区店舗)

本店	〒114-8571 北区田端新町3-25-2	03-3893-6151	赤羽支店	〒115-0055 北区赤羽西1-35-9	03-3900-7111
東十条支店	〒114-0001 北区東十条5-5-10	03-3902-1191	浮間支店	〒115-0051 北区浮間4-13-1	03-3967-6241
西ヶ原支店	〒114-0024 北区西ヶ原2-45-12	03-3910-3911	田端支店	〒114-0014 北区田端1-13-11	03-3828-6211

第5地区マジックショー及び懇親会のご案内

平成29年11月28日(火)

於:東十条区民センター 3階 第1ホール

数々の人気テレビ番組にもご出演され、その鮮やかなマジックが注目を集めている話題のマジシャン池田太郎氏をお迎えしての懇親会には、地区を超えて70名以上の皆様にご参加いただきました。

大掛かりで華やかなイリュージョンに拍手喝采、また各テーブルごとに披露されたあっと驚く手品の数々に、皆様楽しい時間を過ごされたようです。



池田太郎氏(左)



マジックを楽しんだひととき



熱演の立川左談次師匠

第1地区研修会「第28回王子落語会」

平成29年12月20日(水) 於:王子小劇場

2017年の笑い納めは瀧川鯉昇、立川左談次、桂米紫、立川佐平次のおなじみ4真打による王子落語会。

会場は大いに盛り上がり、来る新年に向けて英気を養いました。

王子優申会 新年講演会・新年賀詞交歓会

平成30年1月18日(木) 於:上野精養軒

第一部の新春講演会は王子税務署吉田署長に『検察庁の思い出と私の趣味』についてご講話いただき、第二部の新年賀詞交歓会では2つのギネス記録を樹立した日本初のプロのけん玉師 伊藤佐介氏のショーで賑やかな会となりました。



ケン玉のコツはヒザにあり。



清水部会長の挨拶

源泉部会2月研修会・新年賀詞交歓会

平成30年2月6日(火) 於:北とぴあ 天覧の間

2月の研修会は「確定申告について」の内容で、王子税務署個人課税第一部門上席の小林様よりご説明頂きました。

続いて賀詞交歓会に移り、清水部会長の新年の挨拶の後、水越会長、吉田署長よりご挨拶頂き、賑やかに交歓会が行われました。

病気やケガで働けなくなったときの

給与 サポート保険

病気やケガで働けなくなったとき、60歳まで*

月々の収入をサポートします

* 保険期間が、60歳満期の場合。65歳満期もあります。

※ 就労困難状態に該当している場合。 ※ 就労困難状態および商品の詳細は「契約概要」等をご覧ください。

- 法人会会員企業にお勤めの皆様は、お一人からでも集団取扱の割安な保険料でご加入頂けます
- 法人契約の場合、保険料を全額損金算入しつつ、在職中の備えが可能です

(引受保険会社)

東京第三支社 〒160-0023 新宿区西新宿1-23-7 新宿ファーストウエスト17F

法人会フリーダイヤル ☎ 0120-876-505

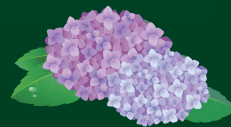
※ 今後の対応は担当の募集代理店が行います。AF法推-2016-0048-1801021 8月8日

INFORMATION board

第7回通常総会

日時／平成30年6月18日(月)16:00～

会場／北とぴあ 13階 飛鳥ホール



3月

1 (木)	租税教室	11 (日)	第18地区 「日帰りバス研修会」
2 (金)	滝野川地区(第5・6ブロック) 研修会「心のしくみ」	13 (火)	青年部会常任幹事会
5 (月)	新設法人説明会	13 (火)	決算法人説明会
6 (火)	決算法人説明会	14 (水)	源泉部会3月研修会
7 (水)	広報委員会	16 (金)	予算理事会
8 (木)	赤羽地区(第3・4ブロック) 研修会「中外製薬株式会社 浮間工場見学会」	20 (火)	「改正育児・介護休業法」 及び「働き方改革」 セミナー
9 (金)	正副、常任理事、監事会	23 (金)	女性部会常任幹事会

4月

10 (火)	青年部会常任幹事会
13 (金)	第20地区総会・研修会
20 (金)	女性部会H29年度監査会
20 (金)	女性部会常任幹事会
24 (火)	総務委員会
25 (水)	青年部会総会

王子法人会ホームページアドレス <https://www.oji-hojinkai.or.jp/>



編集後記

例年3月号では新年賀詞交歓会の様子についてお伝えする記事が中心になりますが、この頃と云えばそろそろ節分や立春を迎える時期でも有ります。

立春と云えば暦の上ではこの日から春に当たる訳ですが、まだまだ寒さは厳しい時期でも有り、今年の本部事業として執り行われた新春講演会並びに新年賀詞交歓会の当日に東京としては48年ぶりの大雪になったのも、皆様の記憶にも新しい所かと思われまます。

悪天候の中、新年賀詞交歓会にご臨席いただいた皆様の熱気はさながら、清少納言の祖父に当たる清原深養父が、「冬ながら春の隣の近ければ中垣よりぞ花は散りける」(古今和歌集)と詠んだように、冬とはいえもう春が隣り合うほど近いので、季節を隔てる垣根の春の側からこちらに花(雪)が吹き込んできている様よ、と人心が厚く春を待ち望む様と重なったように思えてなりませんでした。

今号でもこれから春を迎えるにあたり「おすすめ桜スポット」を会員の方々からご紹介いただく記事をはじめ、少しずつとはいえ新しい風を吹き込めるような新企画をご用意しておりますので、王子法人会の今を伝える私共の活動にお付き合い頂けると幸いです。

広報委員長 山田 直久

読者投稿大歓迎

テーマは自由です。
採用された方には
もれなくクオカードを贈呈。

スマホでキツネ通信

右記のQRコードより
アクセスして
キツネ通信を
お読みいただけます。



<https://www.oji-hojinkai.or.jp/kitakitsune/>

Androidの場合はAndroidマーケットから
PDF読取り用アプリをダウンロードして下さい。
(Adobe Reader 等)

北 区 を 食 べ る

89



▲お店自慢のサイフォン



アルカード

〒114-0034 東京都北区上十条1-16-9
TEL 03-3900-0289

営業時間 13:00~23:00 (LO22:30)
定休日 木曜日



チキンソテー定食



▲家庭的な空間にコーヒーのいい香りが漂う。

日替わり定食 (オムレツ)



日替わり定食 (ハンバーグ)



ナポリタン



▲ご主人の田辺さん



コーヒーセット



ドアを開けると「おかえりなさい」が聞こえてきそうな、懐かしい温もりがある。



▲賑わうランチタイム

今回は十条篠原演芸場近くのアルカードさんにお邪魔しました。名前の「アルカード」とは、ドラキュラ(Dracula)の綴りをひっくり返したものです。ご主人が高校生のときに観た映画『ドラキュラ』の中で、ドラキュラが「アルカード」と名乗っていたのが気に入り、将来お店を継いだときに店名にしようと決めていたそうです。

昔ながらの喫茶店という言葉がピッタリ。地元で愛されているのがわかります。ランチのコーヒーも一杯ずつサイフォンで淹れるというこだわりよう。馥郁たる香りが店内を包み、ゆったりとした時間が流れます。こぢんまりとして居心地がよく、つつい長居をしてしまう、そんなお店です。

喫茶店でスパゲティといえばやっぱりナポリタン。こちらでも人気メニューのひとつで、どこか懐かしい、家庭的な味が評判です。ハンバーグやオムレツ、チキンソテーなど定食メニューも充実しています。ラストオーダーは22:30と遅く、残業でヘトヘトになっても、ご主人と奥様がいつでも温かく迎えてくれます。



きっと、夢咲かせる

城北信用金庫は、所属するアスリートを紹介し、スポーツの万能性への理解を深めることで、より豊かな地域や社会づくりを目指します。

清水 珠夏 (走り幅跳び)

第100回 日本陸上競技選手権大会 3位
第22回 アジア陸上競技選手権大会 4位

Johoku Athletes Club

競技やシーズン、活動拠点の違う6名のアスリート職員が在籍しています。



夢をかなえるパートナー

城北信用金庫

Johoku Shinkin

第29回 北とぴあ

若手落語家競演会

お客様が審査員!人気の師匠を輩出してきた、若手の“登竜門”ともいえる競演会。

若手噺家6人の話芸を楽しんで北とぴあ大賞を決めよう! ゲストに本格古典落語の重鎮で“生粋の江戸っ子”、五街道雲助が登場。江戸の風吹く名人芸をご堪能ください。



五街道雲助



初音家左吉



三遊亭小笑



柳亭市弥



春風亭昇々



柳家緑太



春風亭吉好

2018.6.16

開演 13:00(開場 12:30)

チケット発売日
2018.3.8

北とぴあ・つつじホール

(JR京浜東北線・東京メトロ南北線「王子駅」徒歩2分)

出演 初音家左吉、柳亭市弥、柳家緑太、三遊亭小笑、春風亭昇々、春風亭吉好
【ゲスト】五街道雲助
【司会】米粒写経(居島一平・サンキュータツオ)

全席指定 2,600円

プレイガイド

○北とぴあ1階チケット売場(窓口のみ10:00~20:00)

○カンフェティ

●0120-240-540(平日10:00~18:00)

●<http://www.confetti-web.com>(若手落語で検索)

※未就学児のご入場はご遠慮ください。

※車椅子席をご希望の方は下記お問い合わせ先にてご予約ください(数に限りがあります)。

主催・お問い合わせ (公財)北区文化振興財団
03-5390-1221 <http://www.kitabunka.or.jp/>

Present

ご招待 2組4名

ご希望の方は、官製はがき又はFAX・メールにて希望のプレゼント名、住所、氏名、会社名、年齢、ご意見ご感想を記入してお申し込みください。発送をもって発表にかえさせていただきます。

お申し込み

FAX: 03-5390-1115
e-mail: info@oji-hojinkai.or.jp
〒114-0002 北区王子1-11-1北とぴあ12F
公益社団法人王子法人会

—プレゼント名—

- 住所
- 氏名
- 年齢
- 性別
- 会社名
- TEL
- KITAきつね通信に関するご意見、ご感想