

KITA きつね通信

<https://www.oji-hojinkai.or.jp/>

05
May
2017
No.031

クローズアップ北区 (株)浅井

北区を食べる

中華料理 ふじもと



創業 明治28年— 人の心に残る舞台背景の創造を お手伝いします



明治28年の創業以来、染料・塗料・顔料・工業薬品・水性練絵の具などの製造・販売を手掛けております。
 特に、舞台美術背景用材料専門店として、舞台やテレビのセットに使用される絵の具などを手掛け、裏方として支えてきました。

時代と共に歩んできた弊社では、伝統文化の保存にも取り組んでおり、「伝統歌舞伎保存会」に参加し、歌舞伎の舞台装置を彩る絵を描く技術を残すべく、大学の演劇部員たちと共に勉強会を開くなどの活動も行っております。
 また、新商品の開発にも力を注いでおり、色々な素材や状況に応じた商品開発も行っております。
 長い歴史を守りつつ、多様化するニーズに応えるため、「浅井」は日夜努力を重ねてまいります。

(株)浅井の歴史

明治28年、浅草にて開業し、当時は、漢方薬、染料、粉顔料等の販売で商売をしておりました。

2代目は、台東区御徒町で商売を営み戦前、戦後にかけて染料、粉顔料、家庭用壁塗料、接着剤、工業薬品、油性塗料、ニス、固練りペンキ、溶材等の販売を致しました。

3代目は、社名を【株式会社 浅井】に変更し、北区田端にて、主に舞台美術関係の絵の具に注目し、今までは膠がメインの絵の具を使用していましたが、^{にかわ}膠のにおいが強く、劇場では使用困難となり、弊社で改良し、酢酸ビニール系の糊を使用した水性練り絵の具を開発し、現在も映画スタジオ、全国の劇場、テレビ局、全国の公会堂、大学の劇場等に販売しております。

4代目(現社長)は、強化プラスチック、特殊樹脂、撮影用特殊絵の具、撮影用特殊可燃物塗料(火事現場用)黒、青の煙を出す塗料を開発し、水性では困難な軟質ビニールリノリウム、プライマーなしでそのままアルミに塗れる絵の具、塗料を開発しました。

また、国宝・重要文化財の修理に使う顔料、接着剤、天然岩顔料、補修用材料等も扱います。

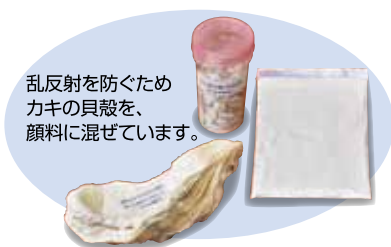
弊社は、時代の流れに沿って、お客様の要望に応じ、試作品を納得の行くまで研究納品させていただいており、小ロット(4kg)から大ロットまで(2000kg)、1ロット生産が可能です。

**現社長は歌舞伎大道具背景保存会の会員で
 主に歌舞伎座背景部門の絵の具、特殊刷毛等の講師を担当しております。**

社訓 出来ない物は無い:努力、研究すれば必ず出来る



松本 貞男 社長



乱反射を防ぐため
 力キの貝殻を、
 顔料に混ぜています。



白ベース製造



粘度テスト及び調色テスト



顔料を漬す作業

(株)浅井

所在地 /
 本社 〒114-0015 東京都北区中里1-25-9
 電話 03-3828-6681 FAX 03-3828-7771
 (小ロット1kg研究施設有り)

第一工場: 葛飾工場 (メイン絵の具工場)
 第二工場: 埼玉工場 (特殊絵の具、舞台用床絵の具)

創業年 / 1895年(明治28年)

代表者 / 松本 貞男

URL / <http://www.art-asai.co.jp/>

主な取扱商品 /

- ・一般工業薬品・毒物・劇物・汎用品溶剤一般(医薬用外)も含む
- ・一般工業用接着剤・導電性接着剤・宇宙空間用接着剤・軍用特殊接着剤
- ・膠・カゼイン・ポパール糊・塩化ビニール糊・その他特注品接着剤
- ・舞台美術用品一般・舞台用高級水性絵の具
- ・一般汎用塗料全般

平成29年度事業計画

平成29年3月16日(木) 予算理事会が北とびあ天覧の間において開催され、平成29年度の事業計画案、収支予算案等について審議、承認されました。以下に平成29年度事業計画の概要について掲載いたします。

I. 平成29年度活動理念

「地域の発展と活力ある公益社団法人を目指して」

- (1) 公益法人制度に適合した、更なる組織基盤の整備充実
- (2) 地域企業支援のためのサービス機能の充実
- (3) 地域社会の発展のため、連携・協調による地域社会貢献活動の展開

II. 基本方針

1. 税務行政への協力

税務当局との連絡・協調を保ち、あらゆる機会を通じて納税者と税務当局との相互理解の醸成に努め、また、広く税務知識の普及を通じて納税道義の高揚を図り、公正な税制と円滑な税務行政に寄与する。さらに、e-Tax・eLTax普及のための方策を検討し利用率の向上、租税教室の開催・推進並びに講師養成に努めます。

2. 税負担の合理化

中小企業の税負担の軽減と合理・簡素化及び適正公平な税制確立のため、会員の要望意見を集め、税制の研究に努め税制改正要望事項の達成を期します。

3. 記帳と経理知識の普及

企業経営の健全化並びにその発展向上のため、経営、経理及び税務に関する講習会、研修会等の事業活動を積極的に行うとともに、誠実な記帳、適正な申告の普及と指導に努めます。

4. 公益と社会貢献

健全な納税者団体として、事業の公益性と社会貢献度を高めると共に、組織の一層の充実・強化を図り、納税者の各種事業への参加、新規加入会員の増加を推進し、公益法人としての社会的使命を果たすことに努めます。さらに公益法人制度改革の要請する要件を充たし民間が担う公共の目的を果たすべく取り組みます。

5. 会務運営の円滑化

会務運営の基本に従い、法人会組織の検討と魅力ある活動の展開、とくに会員相互の情報交流を図ることにより会務を円滑に運営します。

III. 主要事業計画

1. 税知識の普及を目的とする事業

- (1) 租税教育事業
- (2) 源泉税務研修会
- (3) 年末調整説明会
- (4) 新設法人説明会
- (5) 決算法人説明会
- (6) 税に関する実務講座

2. 納税意識の高揚を目的とする事業

- (1) 「税を考える週間」特別講演会
- (2) 親子租税教室
- (3) 北区「区民まつり」への参画と税の啓発活動
- (4) 税務相談・法律相談
- (5) 税に関する絵はがきコンクール
- (6) 納税表彰式
- (7) 広報誌発行・ホームページによる納税意識の高揚・啓発と税情報の発信

3. 税制及び税務に関する調査研究並びに提言に関する事業

- (1) 法人会全国大会への提言と参画
- (2) 全国女性フォーラム
- (3) 全国青年の集い

4. 地域企業の健全な発展を目的とする事業

- (1) 経営・事業活動に関する講座・セミナー
- (2) IT研修会・セミナー

5. 地域社会への貢献を目的とする事業

- (1) 地区合同研修会
- (2) 健康増進ウォーキング
- (3) 味噌作り講習会
- (4) 地域盆踊り大会への参加
- (5) 節電を進める「いちごプロジェクト」への取り組み
- (6) 女性部会・青年部会合同講演会
- (7) 女性部会寄付活動
- (8) 青年部会エコキャップ回収活動
- (9) 青年部会東日本大震災チャリティ募金活動

6. 収益を伴う会員のための福利厚生事業

7. 会員支援のための親睦・交流等福利厚生に関する事業

8. その他本会の目的を達成するために必要な各種団体への協力事業

会費改定について

平成29年3月26日(木) 予算理事会に於いて会費改定案(平成30年度より実施)について審議、承認されました。

未だ経済状況の厳しいなかで、会員の皆さまに会費改定のご負担をお願いすることは甚だ恐縮ですが当会の存続のためには避けて通れない道であり、当会をますます発展させていこうという理事会メンバーの強い意志としてご理解ください。これからも、理事をはじめ役員一同が力を合わせ、当会が果たすべき本来の役割・使命を遂行・完遂すべく努力してまいります。



会費改定のビジョンについて説明する田村副会長

この度の会費改定は、収入の3大柱であった会費収入と簡保手数料の減少による毎期の赤字を回避するための縮小均衡ではなく、今後の法人会活動をますます発展させる

ための拡大均衡政策として捉えています。改定後には、積極的な公益事業への予算充当による会員にとって魅力ある事業の拡充、王子法人会の知名度や魅力アップのための活用。また共益事業においても、ブロックや各地区の会員獲得活動や、組織力強化の為に、活性化助成金として反映させていく所存です。今後とも、「健全な納税者の団体」として、「地域企業及び地域社会の健全な発展に貢献する」ことを着実に実践し、ますます存在感のある法人会となるべく努力してまいります。何卒、ご理解・ご協力をよろしくお願い申し上げます。

会費改定の流れ

平成28年12月5日	理事会にて会費改定の提案
平成29年3月16日	予算理事会にて承認
平成29年5月1日	会報誌にて報知
平成29年6月16日	総会 審議事項として上程、決議をめぐす
平成29年9月	ホームページ、会報誌にて総会決議を会員に報知
平成30年4月	新会費改定年度
平成30年6月	新会費による第1回自動振替引落しを実施

総会委任状の記入についての注意事項

正会員の皆様へ
〈大事なお知らせ〉

総会委任状ハガキは
5月22日～5月31日の
間に議案書に同封し、
お届け致します。

枠内の項目は、すべて
ご記入もしくは押印
ください。

公益社団法人 王子法人会 総会に
出席 欠席 何れかに☑

委任状

公益社団法人 王子法人会 殿

私は _____ 氏を代理人と定め

平成29年6月16日開催の公益社団法人 王子法人会の第6回 通常総会における議決権を行使する一切の権限を委任いたします。

平成 ____ 年 ____ 月 ____ 日

第 ____ 地区

住 所: _____

法人名: _____

代表者名: _____

(印)

正会員の過半数の出席(委任状含む)がなければ総会は成立いたしません。ご出席のご予定でも委任状のご提出をよろしくお願い致します。
*代理人指名が無い場合は、【総務担当副会長一任】とさせていただきます。

こちらも
忘れずに☑

「会長」「議長」の
記載は×

※代理人欄は、当日出席される正会員の氏名又は個人を特定できる呼称
但し、記入がない場合は「総務担当副会長一任」となります

要・捺印



第1・2ブロック合同研修会

平成29年2月16日(木) 於:北とびあ ドームホール

第1・2ブロック担当副会長 大貫 新一

『大山加奈さん特別講演会』を聴いて



大山加奈さん

今回は“大山加奈さんの特別講演会”が『スポーツから学んだこと 挫折や苦難を乗り越えて 東京2020に向けての展望』というテーマで開催されました。

小学校2年生からバレーボールを始め、小、中、高、全ての年代で全国制覇を経験したこと、2001年に全日本代表に選出され、2003年4月に東レ・アローズ女子バレーボール部に、翌2004年アテネオリンピックに出場する等、力強いスパイクを武器に日本を代表するプレーヤーとして活躍。2010年6月現役を引退、現在は公益財団法人日本バレーボール協会の広報委員、公益財団法人日本体育協会の編集部会員を務めながらキッズコーディネーショントレーナーの資格を取得し、全国で講演活動やバレー教室に精力的に取り組み、大活躍されています。

その華麗なる経歴の裏には想像を絶する挫折や苦しみがあったといいます。小さい頃から虚弱体質の上、喘息持ち。低学年の時はほとんど学校に行かず、家に閉じこもって好きなことをやっていましたが、背が高かったためにクラブチームに誘われてバレーボールを見学、自分もやってみたいという気持ちが強くなりました。喘息持ちだからと両親は反対。しかし「やるからには絶対やめない」と言って、承諾してもらいました。

始めてからは友達も出来、体力もついて小、中、高と日本一に。その間、人としても、プレーヤーとしても、貴重な経験をされました。

それまでは自分勝手。「人のことは考えないし、友達にも、学校にも、もちろん両親にも迷惑ばかりかけていたのに、それでもみんなが応援してくれる。この応援こそが目的を達成できる力になる。これからは、『日本一』に相応しい人にならなければと、自分で気付くことが出来るようになった」と話されました。

アジア大会で中国、韓国に負けて3位。日の丸を背負っていることの大変さを痛感し、20歳の時に出たオリンピックは、記憶にまったくないほど緊張したそうです。



第1～8地区長のご紹介

腰痛を押してワールドカップに出たものの、痛みが取れず、北京オリンピックに出られなくなり落ち込み、バレーボールをやめようかと思ひ詰めました。

その後、23歳で腰の手術。自分の為だけでなく人の為にも復活を信じてリハビリに励み、コートに戻る事が出来ました。

バレーボールに出会い、スポーツをすることで仲間ができて、友達もできて、喘息も治り、これこそ自分の原動力だと。そしてスポーツをすることで豊かな人生を送れるのではないかと。怪我で挫折を経験したお陰で人を思いやる心が芽生え、人との絆、そして人として、またプレーヤーとして成長させて頂いたと繰り返し話されていました。

三年後の東京オリンピック・パラリンピックに、レガシー(遺産)として残してもらいたいことは、世界中が身体的精神的に良好な状態で、健康的な社会になるとだと望んでおられました。

大山加奈さんが怪我や病気を乗り越え、スポーツを通して成長した姿に心打たれました。また、多くの人の励ましや応援があってこそ、オリンピックに出場することが出来たと話されました。法人会の活動においても横のつながりや皆様のご協力が大切であると、改めて感じました。



大貫第1・2ブロック担当副会長



大迫カプラネタリウムスクリーンを背に



大山さんの講演に熱心に耳を傾ける。

平成29年度 税制改正大綱

中小企業者に係る法人税の 軽減税率が延長される!

法人会の改正要望実現へ

政府は、平成28年12月22日に平成29年度税制改正大綱を閣議決定しました。賃上げの促進や「攻めの投資」を支援するため、中小企業者について、法人税の軽減税率の延長や所得拡大促進税制の拡充、研究開発税制の見直し等が盛り込まれました。

法人税関係

■中小企業者に係る軽減税率の延長

中小企業者について、年800万円以下の所得に係る法人税率を15%に軽減する措置が2年間延長されます。

■所得拡大促進税制の拡充

中小企業者について、現行の支援措置(24年度からの給与増加額の10%税額控除)に加え、前年度比2%以上賃上げした企業は、前年度からの給与増加額の12%税額控除を受けることができます。これは、従来に比べて倍以上の税額控除となる可能性があり、中小企業者にとって朗報です。

■研究開発税制についての見直し

研究開発費(試験研究のための人件費や経費など)の一定割合(現行12%)を法人税額から控除する研究開発税制について、研究開発費の増加率が5%を超える場合には、最大17%まで控除割合を上乗せする仕組みが新たに導入されます。また、控除できる上限について、現行法人税額の25%までのところ、研究開発費の増加率が5%を超える場合には、最大10%上乗せ(最大35%まで)する仕組みも導入されます。

■中小企業向け設備投資促進税制の拡充

中小企業投資促進税制における生産性向上設備に係る即時償却について、その対象

資産に全ての器具備品及び建物附属設備が加えられます。取得価額までの即時償却と、その取得価額の7%(中小企業者等は10%)の税額控除との選択適用が可能です。

■地域中核企業向け設備投資促進税制の創設

企業立地の促進等による地域における産業集積の形成及び活性化に関する法律の改正を前提に、一定の地域内に特定地域中核事業施設を新設又は増設した場合に、その設備投資について特別償却又は税額控除が認められます。

■確定申告書提出期限に関する延長特例の見直し

法人が会計監査人を置いている場合、定款の定めなどを勘案して、各事業年度終了の日の翌日から4ヶ月を超えない範囲で申告期限が延長できます。従来に比べ1ヶ月の延長で、株主総会の時期などについて自由度が高まります。

所得税関係

■配偶者控除・配偶者特別控除の見直し

控除対象配偶者又は老人控除対象配偶者がいる場合に適用する配偶者控除が次の通りとなります。なお、合計所得金額が1,000万円を超える者については、配偶者控除が適用できないこととなります。

居住者の合計所得金額	控除額	
	控除対象配偶者	老人控除対象配偶者
900万円以下	38万円	48万円
900万円超950万円以下	26万円	32万円
950万円超1,000万円以下	13万円	16万円

また、配偶者特別控除の対象となる合計所得金額は38万円超123万円以下に変更になります。(現行は38万円超76万円未満)この改正により、配偶者の給与収入額が150万円までは、38万円の控除が利用できる可能性があります。本改正は、平成30年分の所得税から適用されます。

■積立NISA制度の創設

非課税累積投資契約に対する非課税措置(積立NISA制度)を創設して、従来のNISA制度と選択して適用することが可能となります。積立NISA制度の年間投資上限額は40万円で、非課税口座開設から20年間、その口座の配当等について所得税及び住民税が非課税となります。

相続税・贈与税関係

■事業承継税制の見直し

災害等の発生前に事業承継税制の適用を受けていた会社又は受けようとしていた会社については、被害の程度に応じて、雇用確保要件を免除すると共に、災害の被害を受けた会社が破産等をした場合には、経営承継期間内でも猶予税額が免除されます。

雇用確保要件について、相続開始時又は贈与時の常時使用従業員数に100分の80を乗じて計算した数に端数が生じた場合に切り捨てることとなります。現行は切り上げ計算でしたので、小規模企業にとっては、有利に計算される場合があります。

事業承継税制と相続時精算課税の併用が可能となります。事業承継税制は、雇用確保要件などで取消が大きなリスクでしたが、相続時精算課税と併用することで、2,500万円の控除と税率が20%で済むことでリスクヘッジが可能となります。

基本的には平成29年1月1日以後に相続・贈与により取得する財産に係る相続税又は贈与税について適用されます。なお、一定の経過措置が講じられる予定で、それ以前の相続税又は贈与税についても対象になる可能性があります。

■国外財産に対する相続税等の納税義務の範囲の見直し

国内に住所を有しない日本国籍を有する相続人に対する相続税の納税義務について、国外財産を課税対象外とする要件が、被相続人及び相続人が相続開始前10年以内のいずれの時においても国内に住所を有したことがないこととされました。現行は5年以内ですから、ずいぶん厳しい要件となります。本改正は、平成29年4月1日以後の相続又は贈与に対する相続税又は贈与税について適用されます。

その他

■タワーマンションに対する固定資産税・不動産取得税

タワーマンション節税が問題視されていることを受けて、タワーマンションについての固定資産税・不動産取得税について、単純な面積による計算ではなく取引単価に応じた補正を行うことになりました。一般的に上層階は増税、下層階は減税されることとなります。

■車体課税の見直し

自動車重量税については、燃費基準を見直し2年間延長されます。また、自動車取得税に対するエコカー減税、自動車税におけるグリーン化特例についても、燃費基準を見直し2年間延長されます。

☆記事内容についてのお問合せは…

TSK税理士法人

税理士 飯田 聡一郎

TEL: 03-5363-5958

FAX: 03-5363-5449

HP: <http://www.iida-office.jp/>

東京法人会連合会

法人会会員企業の皆様の為の福利厚生施設

ラフォーレ倶楽部

ラフォーレ倶楽部は、企業・法人が契約する法人会員制クラブ。会員企業の社員の方は、メンバー料金でホテルを利用できます。また、個人での利用のほか、企業の研修や会議、セミナーやイベント等の法人単位の団体利用も可能です。リゾートにおける豊かな自然環境と充実したホテル設備を利用した様々な利用方法があります。



軽井沢マリオットホテル

長野県北佐久郡軽井沢町長倉4339
☎0267-44-4489



客室数

80室 (170名収容)

客室

モデレートツイン (2名用) / スーベリアツイン・キング (2名用) / 和室 (2~3名用) / ドッグコテージ (2名用)

宿泊料金

◎素泊まり: 4,500円~
◎1泊朝食付: 大人 8,350円~
◎1泊2食付: 大人 14,950円~ (セットメニュー)

交通

北陸新幹線・軽井沢駅下車、タクシー約15分。または、しなの鉄道・中軽井沢駅下車、タクシー約5分。



スーベリアツイン

ラフォーレ蔵王 リゾート&スパ

宮城県刈田郡蔵王町遠刈田温泉七日原2-1
☎0224-34-1489



客室数

197室 (647名収容)

客室

洋室 (2・3名用) / 和室 (4名用)

宿泊料金

◎素泊まり: 4,000円~
◎1泊朝食付: 大人 6,000円~
◎1泊2食付: 大人 10,600円~ (和食)

交通

東北新幹線・仙台駅下車、駅東口1階観光バス専用駐車場より送迎バス約70~80分 (要予約)。



湯浴み処「不忘の湯」

リゾートホテル ラフォーレ那須

栃木県那須郡那須町湯本206-959
☎0287-76-3489



客室数

118室 (470名収容)

客室

洋室 (2・3名用) / 和室 (4名用) / 和洋室 (4名用) / コテージ (6~7名用) / デラックス (2名用) / ドッグコテージ (4~7名用)

宿泊料金

◎素泊まり: 4,000円~
◎1泊朝食付: 大人 6,000円~
◎1泊2食付: 大人 10,600円~ (和洋コース)

交通

東北新幹線・那須塩原駅下車、送迎バス約30分 (要予約)。



デラックスルーム

ラフォーレ倶楽部 箱根強羅 湯の棲

神奈川県足柄下郡箱根町強羅1320
☎0460-86-1489



客室数

44室 (178名収容)

客室

和室 (4名用) / 和洋室 (2~6名用) / プレミアルーム (露天風呂付) (2~6名用)

宿泊料金

◎素泊まり: 4,500円~
◎1泊朝食付: 大人 7,000円~
◎1泊2食付: 大人 16,000円~ (和フレンチ)

交通

東海道新幹線または小田急線・小田原駅より箱根登山鉄道に乗り換え強羅駅下車。強羅駅よりケーブルカーに乗り換え中強羅駅 (右手) 下車、徒歩約5分。



プレミアルーム

ラフォーレ倶楽部 伊東温泉 湯の庭

静岡県伊東市猪戸2-3-1
☎0557-32-5489



客室数

84室 (360名収容)

客室

和室 (2~3名用) / 和室ベッドスタイル (2~3名用) / プレミアルーム (温泉風呂付) (3~5名用)

宿泊料金

◎素泊まり: 4,000円~
◎1泊朝食付: 大人 6,500円~
◎1泊2食付: 大人 13,300円~ (和食)

交通

東海道新幹線・熱海駅より伊東線に乗り換え伊東駅下車、徒歩約8分。(東京より直通JR特急「踊り子」号あり)



足湯テラス

総合リゾートホテル ラフォーレ修善寺★

静岡県伊豆市太平1529
☎0558-74-5489



客室数

212室 (1,212名収容)

客室

デラックス (2・3名用) / コテージ (2~12名用) / ドッグコテージ (4~5名用) / 山紫水明 (3~5名用)

宿泊料金

◎素泊まり: 4,000円~
◎1泊朝食付: 大人 6,000円~
◎1泊2食付: 大人 10,600円~ (Neoフレンチ・和食)

交通

東海道新幹線・三島駅より伊豆箱根鉄道に乗り換え修善寺駅下車、送迎バス約25分。(東京より直通JR特急「踊り子」号あり)



山紫水明



森の湯

※リノベーション工事のため、2/1~ホテル棟全館クローズ

★2017年、マリオットホテルヘリブランドを予定しております (修善寺はホテル棟のみ)。リブランド後の料金等詳細につきましては、決まり次第ラフォーレWEBサイトにてご案内いたします。

詳細はラフォーレ倶楽部のWEBサイトをご覧ください。

ラフォーレ倶楽部

検索

<http://www.laforet.co.jp/tohoren/>

● 利用対象者

法人会会員企業の企業の役員・従業員とその家族。

● 予約開始日

ご予約は利用日の4か月前の月の1日から、
ラフォーレ&松尾ゴルフ倶楽部は3か月前の月の1日から。
※GW、夏季、年末年始は予約方法・予約開始日が異なります。

● 予約方法

【電話】各ホテル・ゴルフ場へ電話

電話予約の際には、「法人会員No.20052」・「法人会員名(一社)東京法人会連合会」・所属法人会番号(2桁)・企業名・利用される方のお名前、連絡先等を申し出てください。

【WEB】www.laforet.co.jp/tohoren/

法人会員No.20052

法人パスワード 20052cc

※初回予約時には利用者登録が必要です。



● 利用当日

フロントで企業名を確認いたしますので、健康保険証など企業名を明らかにできるものをご持参ください。

● キャンセル料

利用日の前週同曜日の17:00以降キャンセル料が発生します。

※団体利用、GW、夏季、年末年始の利用はキャンセル料発生日が異なります。ご予約の際にご確認ください。

※掲載の料金は、定員利用時1名様あたりのサービス料を含む料金で、別途消費税および入湯税(琵琶湖・松尾を除く)を申し受けます。

※施設・日程により食事付のご予約に限らせていただく場合がございます。
※シーズンごとに各種プランをご用意いたします。詳しくはラフォーレWEBサイトをご覧ください。

※掲載の内容は2017年3月時点のものです。

ラフォーレ倶楽部内のスポーツ・レジャー施設



温泉



ゴルフ



テニス



プール



体育館



サイクリング



プラネタリウム



美術館



カラオケ



宴会場



研修・会議室



スパ

総合リゾートホテル
ラフォーレ琵琶湖★

滋賀県守山市今浜町十軒家2876
☎077-584-3489



客室数

272室 (882名収容)

客室

洋室 (2~4名用) / 和室 (4名用) / デラックス (2名用)

宿泊料金

◎素泊まり: 4,000円~

◎1泊朝食付: 大人 6,000円~

◎1泊2食付: 大人 10,600円~ (洋食・和食)

交通

JR琵琶湖線・守山駅下車、路線バス約40分またはJR湖西線・堅田駅よりタクシーまたは、送迎バス約15分 (土曜・日曜・祝日のみ / 要予約)。



※リノベーション工事のため、4/14~28は全館クローズ予定

ラフォーレ修善寺&
カントリークラブ

静岡県伊豆市太平1529
☎0558-74-5489



コース

18ホール / バー72 / 6,356ヤード

付帯施設

ゴルフ練習場 / バッティング練習場 / アプローチ練習場

ゴルフプレイ料金

◎1ラウンド(セルフプレイ) / 1名様

平日: 5,000円

土曜・特定日: 11,000円

日曜・祝日: 12/31~1/3: 9,000円

交通

東名高速・沼津ICまたは新東名高速・長泉沼津ICより約35km。

特定日: 7/16、9/17、10/8、1/7、2/11

※掲載の料金のほかに、別途消費税および1ラウンドあたりゴルフ場利用税(800円)・ゴルフ振興基金(50円)を申し受けます。

ラフォーレ倶楽部
ホテル白馬八方

長野県北安曇郡白馬村北城2937
☎0261-75-5489



客室数

45室 (188名収容)

客室

洋室 (2名用) / 和洋室 (3~5名用)

宿泊料金

◎素泊まり: 4,500円~

◎1泊朝食付: 大人 7,000円~

◎1泊2食付: 大人 11,600円~ (Grill・セットメニュー)

交通

JR大糸線(新宿より直通あり)・白馬駅下車、タクシー約10分。または、北陸新幹線・長野駅より特急バスにて白馬駅下車、タクシー約10分。



※2016年12月、リニューアルオープン

ラフォーレ&
松尾ゴルフ倶楽部

千葉県山武市松尾町八田1563
☎0479-86-6400

コース

18ホール / バー72 / 6,561ヤード

付帯施設

ゴルフ練習場

ゴルフプレイ料金

◎1ラウンド(キャディ付) / 1名様

●平日: 9,500円 土曜・日曜・祝日: 16,000円

交通

千葉東金道路・松尾横芝ICより約0.8km。

※12/31は特別料金、1/1はクローズとなります。※掲載の料金のほかに、別途消費税および1ラウンドあたりゴルフ場利用税(900円)を申し受けます。



七福神と豆腐料理で開運

おはようございます! 2月18日気持ち良い朝の日をあげていざ出発。都電に乗って三ノ輪。久しぶりの都電ですが意外と人が多。地元の方の足になっていますね。

さあ〜、東京下町さんぽ下谷七福神めぐり。

参加者28名が3チームに分かれ台東区の観光ガイドさんと一緒にスタート。

歩く、歩く、東泉小学校の向かいに「寿永寺(布袋尊)」へ。布袋尊の見事なお腹をなでなで。

次に「飛不動尊正宝院(恵比寿)」へ。下町民家に地元の方の提灯がたくさん並んでいました。

そして公園の一角に「弁天院(弁財天)」。昔は敷地もかなり広くあったようですが、現在はとても小さくなってしまいました。

ここから少し歩き昭和通りを渡り歩き…「法昌寺(毘沙門天)」へ。毘沙門天が祀られたお堂があり、力強さを感じました。また、タレントで元ボクサーの故たこ八郎さんのお地藏さんがありびっ



恵比寿神の不動尊でガイドさんの解説を聞く。

くり! 「たこ地藏」と呼ばれ、親しまれているそうです。

「英信寺(大黒天)」へ裏道5分くらいで到着! 大黒天の右に弁財天、左に毘沙門天がある大黒さまでした。だんだん足が重く、日頃の運動不足を痛感!



最後の寿老神元三島神社は長い石段…。

副委員長
大石 隆太郎

さあ〜「入谷鬼子母神(福祿寿)」。入ってすぐに可愛い福祿寿さまがいました。ここの鬼子母神の「鬼」の文字は「点」がないですよ。「子育ての善神になった」という由来からツノ(点)のない文字を使っているそうです。

いよいよ最後の「元三島神社(寿老神)」へ。どこにあるの? えっ、まさか…こんなところに…? ラブホテル街を通り、その奥にありました。階段をのぼりきると寿老神とご対面、これで下谷七福神すべて会うことができました。ちなみに御朱印をもらえるのは1月1日から15日のみです。

さあ〜それではお腹を満たすために、最終目的地「笹乃雪」へ。これまた美味しく、あんかけ豆腐の二碗の由来を聞いたりして楽しい時間を過ごしました。

今後も厚生委員会の企画を楽しみに。そして参加しちゃいましょう!



笹乃雪にて記念撮影

第5・6ブロック合同研修会

平成29年3月17日(金) 於: 滝野川会館

使う言葉で前向きに。福話術ショー!



第5・6ブロック担当関根副会長

今回の研修会のテーマは、法人会を幅広く地域の人に知っていただく企画しました。当ブロックは滝野川(16・17・18・19・20・21・22・23地区)の8地区です。

定員100名のところ130名が参加しました。会場の滝野川会館のホールは、後ろまで椅子がぎっしり。

関根ブロック担当副会長、王子法人会水越会長の挨拶に続き、『おしゃべり健康マジック・福話術笑(ショー)』、出演者は友拓幸幸会(ともかくうごこうかい)代表 齋藤和文氏と奇跡の人、89歳のヒロさんです。12年前は寝たきりで、「死にたい、死にたい」と言っていたヒロおばあさんに、齋藤さんが「一年間私にあなたの時間をください。一年経っても死にたいという思いが変わらなかつたらその時は死んでもいいから」と。



後方までぎっしり。満員御礼

今年の11月が来れば満90歳。齋藤さんとの絶妙なコンビで笑いをふりまいているヒロさんの姿に、会場が揺れるほどの拍手が起きました。

第20地区幹事
阿部 花山

使う言葉で変わる心と体。「もう89歳です」を「まだまだ89歳です」に変える。語尾を上げて話そう。語尾につく魚「タイ」、「タラ」を「マス」に変える。

今まで聞いたことがある話でも、マジックを見ながらだと心に残る。福話術で笑いながらだと意識の中に入ってくる。うさぎが空を飛び、あひるに変身するマジックに大喝采。

マジック・福話術ショーのあとは、美味しいかつサンドを食べて感想を話し合い、楽しい時間を過ごしました。法人会のことも比田井地区長がしっかりとPRしました。

参加者の笑顔が沢山見られた素晴らしい研修会でした。



福話術とマジックで会場を沸かせた齋藤和文氏



「使う言葉で心と体が変わりますよ!」ぜひ皆さんも始めましょう



副部長
岡崎 祥子

絵はがき受賞作品に囲まれて!



会場入口にて

都内で最も苦手な新宿駅に途中で待ち合わせた四人で下車。改札口を出て、ほどなく先を歩いていた三人を見失い、私と宮澤さんの二人は、本日の会場である京王プラザのクロークにて合流。ヤレヤレです。平成29年3月14日「東法連女性部会連絡協議会」が開催されました。熊崎恵美子会長に依る開会の挨拶に始まり「税に対する絵はがきコンクール」選考結果発表。応募作品が二万件を突破し、アイデア溢れる素晴らしい作品が数多く寄せられ、次代を担う小学生に「税の大切さ」や「税の果たす役割」を学んでもらう重要な取り組みとして各地に広がりを見せているとのことです。



王子法人会より代表作品

48作品の中から7点の作品が、表彰されましたが、一位となった作品は、大人でも考えつかない発想力、色彩力、表現力との評価がありました。

生命の輝きは、税から生まれる。人間にとってなくてはならない、空気、水のような捉え方なのでしょうか。どの作品も力作揃いで選考の先生方大変さが伝わってきました。

次に講演会「女性が自分らしく生きる為に」と題して女優であり、タレントであり、ビーズ刺繍作家でもある秋川リサ氏を迎えての講演。



講師の秋川氏

お話はお母様の介護生活、認知症を思い徘徊を繰り返し介護認定が進み、24時間目が離せなくなり特養を申請してもままならず、お金の掛かる施設に預けざるを得なかった現実等々。そのお母様は昨年亡くなっていますが、人は必ず死を迎えなければならない。これだけは生物全てに与えられた平等な権利。簡単には終わりを迎えられない現実。お母様の介護を通し、学び、ご自身の最終章は、すべてお二人のお子さんに伝えてあるそうです。

少し暗くなった気持ちを120点の絵はがき作品が展示されている会場に移し、気持ちを切り替え、出席者全員と乾杯。和やかなひと時を過ごし、迷うことなく帰路に着きました。



会場内の様子

もっと見たかった! 聞きたかった! お札造りの現場

常任幹事
橋本 修一

立春を迎えたとはいえまだまだ冷え込む寒空の中、西ヶ原の「国立印刷局」前に水越会長を含め総勢20名が集合し、工場見学会を行いました。地元でありながら、なかなか簡単には見ることのできない印刷局を今後の租税教育活動の参考になればと青年部会が主催・企画したものです。



神秘的な面持ちで説明に聞き入る

むろん場内はセキュリティがとて厳しく、敷地内に入る際も手荷物検査、館内でもスマホなどの撮影物はすべてロッカーへ。



貴重な工程を見学

見学のコースと時間割りもとても厳しく管理されていました。そんな中、遠目ではありましたが刷り上がったばかりの1シート20面が付く1万円札の束を目にしたときは圧巻...というより非現実的な世界に迷い込んだような、そんな感覚でした。

ご存知の方も多いでしょうが、「国立印刷局」は紙幣をはじめ、印紙や証紙、切手、パスポート、官報などの印刷物を印刷・製造しています。紙幣を作るための技術や作業工程は言うまでもありませんが、国立印刷局ではお札用の製紙からインキ製造、印刷・加工製本、ヤレ紙の処理まで、全ての工程を印刷局の工場内で行っていることに、とても驚かされました。



夢の一億円を手に

外注として作業を外へ出すことは一切ないそうです。確かにお金が民間で作れたらおかしなことになりますよね。ちなみに硬貨は「造幣局」で製造されていますので、ここ西ヶ原工場では造られていません。

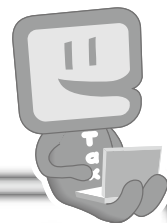
今回の見学会は、今後の租税教室や見学会など青年部会の活動を行うために大いに参考となり、新事業の手応えを感じました。



お札をバックに記念撮影

王子税務署からのお知らせ

「源泉所得税」の納付は



e-Tax ソフト (WEB版)

で電子納税 をご利用ください!

e-Taxをご利用いただくと...

インターネットを利用して、徴収高計算書の作成・提出ができます。また、ダイレクト納付などの電子納税を利用することで、源泉所得税及び復興特別所得税を金融機関や税務署に出向くことなく、自宅やオフィス等から納付できます。税額0円の徴収高計算書は、データ送信するだけで手続完了!



さらに

e-Taxソフト(WEB版)なら...

e-TaxソフトのPCへのインストールをせず、WEBブラウザ上で申請や帳票表示が可能です!

徴収高計算書の作成

e-Taxソフト (WEB版) の画面の案内に従って金額等を入力すれば徴収高計算書が作成できます!

金額等を入力してね



インターネットで送信

徴収高計算書の提出と電子納税には電子証明書やICカードリーダライタは不要です!

ダイレクト納付で電子納税

事前に税務署に届出しておけば、簡単な操作で、届出した預貯金口座からの振替により、即時又は指定した期日に納付することができます。税理士が納税者に代わって納付手続を行うこともできます。

国税庁 e-Tax ホームページ

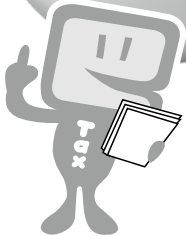
www.e-tax.nta.go.jp

イータックス

検索

Click!

e-Taxソフト
(WEB版)を
ご利用になる
前に



1 e-Taxソフト (WEB版)の準備

初めてご利用になる場合には、e-Tax ホームページから、
e-Tax ソフト (WEB版) 用の事前準備セットアップを行ってください。

2 e-Taxの開始届出書の提出

e-Tax をはじめてご利用になる場合は、e-Tax の開始届出書が必要です。
既に他の手続でe-Tax を利用している場合には、同じ利用者識別番号で
ログインしてください。
税理士に申告書の作成等を依頼している場合には、事前にご確認ください。

3 電子納税のための手続

- ① ダイレクト納付を利用する場合
「ダイレクト納付利用届出書」を所轄の
税務署に書面で提出します。
(利用開始までに1か月程度かかります。)
利用可能な金融機関につきましては、
国税庁ホームページでご確認ください。
- ② インターネットバンキングで納付を行う場合
金融機関とインターネットバンキング等の
契約を行います。
「税金・各種料金払込みサービス」(ペイジー)
が提供されている必要があります。

↓e-Taxソフト(WEB版)のご利用はこちらから↓

e-Taxホームページ上の入口

e-Taxソフト(WEB版)ログイン画面

初回のみ
事前準備セットアップ
を行ってください。

電子納税の利用可能時間：下記のe-Taxの利用可能時間内で、かつ、ご利用の金融機関のシステムが稼働している時間
e-Taxの利用可能時間：月曜日～金曜日、5月、8月、11月の最終土曜日及び翌日の日曜日 8時30分～24時
(祝日等及び12月29日～1月3日を除きます。)

※ 利用可能時間については、メンテナンス作業等により変更する場合や、時期により延長する場合がありますので、事前にe-Tax
ホームページでご確認ください。

徴収高計算書の作成に関するご相談・ご質問は、電話相談センターをご利用ください。

※ 電話相談センターのご利用は、最寄りの税務署にお電話いただき、自動音声にしたがって番号「1」を選択してください。

e-Taxに関する様々な情報を「国税庁ホームページ(東京国税局サイト)」でも紹介しています。

e-Taxソフト(WEB版)の操作に関するお問合せは、

「e-Tax・作成コーナーヘルプデスク」 ☎ 0570-01-5901 へお問合せください。

ヘルプデスクの受付時間 月曜日～金曜日 午前9時から午後5時(祝日等及び12月29日～1月3日を除きます。)

東京国税局

検索

Click!



北都税事務所からのお知らせ

便利な電子申告・電子納税等をご利用ください

エルタックス 受付時間:月～金 8:30～24:00

エルタックス

ご利用いただける手続き

法人住民税・事業税 地方法人特別税

電子申告

予定申告・中間申告
確定申告・均等割申告
修正申告・清算確定申告等

電子申請
届出

法人設立・設置届出
異動届出
延長申請・届出

電子納税

本税 延滞金
加算金 見込納付

事業所税 (23区内)

電子申告

納付申告・修正申告
免税点以下申告
事業所用家屋貸付等申告

電子申請
届出

事業所等新設・廃止
減免申請
みなし共同事業に関する明細

電子納税

本税 延滞金 加算金

固定資産税(償却資産) (23区内)

電子申告

償却資産申告

詳しくはこちらから

エルタックス

検索

elTAX ホームページ
<http://www.eltax.jp/>

■ 利用手続きについてのお問い合わせ

eLTAXヘルプデスク ☎0570-081459(左記電話につながらない場合:03-5500-7010) 受付時間 平日9:00～17:00

■ 申告内容や審査・納税についてのお問い合わせ

所管都税事務所の各税目担当班(電子申告等)・徴収管理班(電子納税)

ハローワーク からの お知らせ

高齢者が年齢に関わりなく働ける職場づくりに取り組む事業主の皆さまへ

「高齢者雇用安定助成金」のご案内



生涯現役社会の実現に向けた環境の整備に対応するため、高齢者の雇用環境整備や高齢者の有期契約労働者を無期雇用に転換した事業主に対して助成するものであり、高齢者の雇用の安定を図ることを目的としています。本助成金は次の2つのコースで構成されています。

I 高齢者の活用促進措置を行う場合に助成する「高齢者活用促進コース」

II 50歳以上かつ定年年齢未満の有期契約労働者を無期雇用に転換を実施した場合に助成する「高齢者無期雇用転換コース」

この助成金を受給するには、雇用保険適用事業所の事業主であること、高齢者雇用安定法第8条(60歳定年)と第9条(高齢者雇用確保措置)を遵守していること、1年以上継続して雇用されている60歳以上の雇用保険被保険者が1人以上いることなどの要件があります。

高齢者活用促進コース

支給金額 上限1,000万円

企業内における高齢者の活用促進を図るための「高齢者活用促進の措置」を、次の(1)、(2)によって実施した場合に受給することができます。

(1)環境整備計画の認定…高齢者の活用促進のための次のいずれかの内容とする「環境整備計画」を作成し、(独)高齢・障害・求職者雇用支援機構理事長に提出してその認定をうけること

- ・新たな事業分野への進出等による高齢者の職場または職務の創出
- ・機械設備、作業方法または作業環境の導入または改善による既存の職場または職務における高齢者の就労の機会の拡大
- ・高齢者の就労の機会を拡大するための能力開発、能力評価、賃金体系、労働時間等の雇用管理制度の導入または見直し
- ・労働協約または就業規則による雇用する高齢者に対しての医師または歯科医師による健康診断を実施するための制度の導入
- ・労働協約または就業規則による定年の引上げ、定年の定め廃止、希望者全員を対象とする継続雇用制度の導入

(2)高齢者活用促進措置の実施…(1)の環境整備計画に基づき、当該環境整備計画の実施期間内に「高齢者活用促進の措置」を実施すること

高齢者無期雇用転換コース

対象労働者1人あたり50万円(中小企業以外は40万円)(1支給申請年度1適用事業所当たり10人まで)

次の(1)、(2)によって50歳以上かつ定年年齢未満の有期契約労働者を無期雇用労働者に転換を実施した場合に受給することができます。

(1)無期雇用転換計画の認定…「無期雇用転換計画」を作成し、(独)高齢・障害・求職者雇用支援機構理事長に提出してその認定をうけること

- ・有期契約労働者を無期雇用労働者に転換する制度を労働協約または就業規則その他これに準ずるものに規定していること
- ・有期契約労働者を無期雇用労働者に転換する制度の規定に基づき、雇用する50歳以上かつ定年年齢未満の有期契約労働者を無期雇用労働者に転換すること
- ・転換された労働者を転換後6か月以上の期間継続して雇用し、当該労働者に対して転換後6か月分の賃金を支給すること
- ・無期雇用転換計画書提出日から起算して1年前の日から支給申請日の前日までの間に、高齡法第8条(60歳定年)又は第9条(高齢者雇用確保措置)の規定に違反していないこと

(2)無期雇用転換措置の実施…(1)の無期雇用転換計画に基づき、当該計画の実施期間内に「無期雇用転換の措置」を実施すること

*詳細は、助成金申請の相談・申請窓口:雇用保険適用事業所の所在する(独立行政法人)高齢・障害・求職者雇用支援機構の支部の高齢・障害者事業課へお問い合わせください。東京については、〒130-0022 墨田区江東橋2-19-12 ハローワーク墨田5階 電話03(5638)2284になります。



第8地区

地域で愛され活気に溢れるお富士さんの大祭

第8地区を縦に走る旧岩槻街道。その通りにちよこんとある高さ5mの富士塚、通称「お富士さん」が今回の舞台です。ここ十条お富士さんでは、富士山から岩や石、土などを運んで築山したとされ、塚には供養塔、記念碑、石祠、鳥居、水盤、狛犬など34基が建てられており、遅くとも天保11年(1840年)には富士塚として利用されていたと記されていて、塚全体が北区の有形民俗文化財に指定されています。

2013年に世界遺産に登録された富士山、その信仰は古代にまでさかのぼり、17世紀には富士講が誕生したともいわれます。江戸時代になり旅行が流行しますが、当時富士山へ行くとすると片道約3日、往復の費用として今の通貨で10万円近くもかかるということで、なかなか庶民が富士山詣でに行くことはできません。そんな人たちのために、各地で小山の頂上に祠を建て、富士山に見立ててお参りをしたといわれています。そんな富士塚は都内23区61ヵ所に今も残っています。



静粛な佇まい



十条お富士さん位置図



地元十条を見守る小さな石祠



石碑が立ち並ぶ



“お富士さん、いつもありがとうございます”



▲毎年、たくさんの人出で賑わいます。

▶威勢のいい声が響く境内。



OH活動レポート

OJI HOJINKAI

第6地区交流会

平成28年12月11日(日) 於:北とびあ さくらホール・山海亭

今回の第6地区の交流会は、地元北とびあで行われる「北区第9演奏会」を鑑賞することとなりました。

オーケストラに加えて、合唱隊の中には地域の方々も多数参加されており、大変楽しく素晴らしい時間を持つことが出来ました。

演奏会終了後に同じ北とびあの17階山海亭で会食。夕暮時の富士山をバックに、こちらもまた楽しい交歓会となりました。

今後も北区の諸事業に協力する形をとりながらの交流会を考えていければとの意見も出ました。



山海亭での交歓会



サイクロンZさんのモヤモヤマジックショー

王子優申会 新春講演会・新年賀詞交歓会

平成29年1月19日(木) 於:上野精養軒

第一部の新春講演会では王子税務署遠山署長に『財政の現状と税務行政の課題』についてご講話いただき、第二部の新年賀詞交歓会ではお笑い芸人でマジシャンでもあるサイクロンZさんのモヤマジックショーで賑やかな会となりました。

第8地区新年研修会「ドイツ四方山話」

平成29年1月26日(木) 於:竹寿司

大和産業(ハイマー総輸入元)代表の安達二葉子氏(会員)を講師に迎え、実体験を踏まえたドイツでの生活や文化、日本人との違い等についてお話を伺いました。その後はおいしい寿司と楽しいゲームで懇親を深めました。



聞き手にも熱が入ります。



関根地区長の挨拶



新入会の中央温泉研究所様

第17地区新年会

平成29年1月26日(木) 於:華興

今年は19名の参加者で新年会を開催致しました。

今年度入会してくださった公益財団法人中央温泉研究所から2名様のご参加を頂きました。

便利で安心、頼れるたきしん

瀧野川信用金庫

たきしんホームページ <http://www.takishin.jp/>

(北区店舗)

本店 〒114-8571 北区田端新町3-25-2 03-3893-6151 赤羽支店 〒115-0055 北区赤羽西1-35-9 03-3900-7111

東十条支店 〒114-0001 北区東十条5-5-10 03-3902-1191 浮間支店 〒115-0051 北区浮間4-13-1 03-3967-6241

西ヶ原支店 〒114-0024 北区西ヶ原2-45-12 03-3910-3911 田端支店 〒114-0014 北区田端1-13-11 03-3828-6211

(無人キャッシュコーナー 本店むつみ通り出張所 北区田端新町1-2-12)

源泉部会新年賀詞交歓会

平成29年2月8日(水) 於:北とぴあ

2月の研修会は「確定申告について」の内容で、王子税務署個人課税第一部門上席の小林様よりご説明頂きました。

続いて新年賀詞交歓会に移り、清水部会長の新年の挨拶の後、水越会長、遠山署長よりご挨拶頂き、賑やかに懇談会が行われました。



清水部会長のご挨拶



王子第5小学校



桐ヶ丘中学校

租税教室

平成29年2月24日(金) 於:王子第5小学校
平成29年3月3日(金) 於:桐ヶ丘中学校

次代を担う児童・生徒に対し、社会生活における税の意義や役割について理解を深めてもらうための租税教室。今年は、王子第5小学校・桐ヶ丘中学校にお邪魔しました。税理士会の講師による授業後、租税教室用の法人会グッズを全員に配布しました。

赤羽地区合同味噌作り講習会

平成29年2月25日(土) 於:赤羽文化センター

2月25日(土)に赤羽地区(10・11・13・14・15地区)合同で15名の方々にご参加いただき『味噌作り講習会』を、赤羽文化センターにて開催いたしました。

初めて参加下さった方や、ベテランの方々が集まり、失敗談や成功の秘訣など楽しくお話ししながら仕込みました。

出来上がりが楽しみです。



市販の味噌とは一味違うでしょう。



河村委員長の挨拶

共益事業推進委員会

平成29年3月2日(木) 於:北とぴあ 16F 天覧の間

今年度最後の共益事業推進委員会が開催されました。

会員増強運動進捗報告と最終目標に向けて、河村委員長より最後のお願いがありました。その後の意見交換会では情報が共有できました。

第19地区春の南房総めぐり

平成29年3月11日(土) 於:南房総

地区60周年記念事業の一環として、春間近の南房総へ、33名の参加者で行ってきました。首都高からアクアラインに乗り、館山道へ。昼食は海鮮料理に舌鼓。各自お好みで魚介を焼いて食べられる人気の浜焼きは新鮮でおなかも大満足。おやつタイムはいちご狩り。帰りは海上に映える夕焼けが美しいアクアラインの海ほたるでお買い物。

様々な場所で春を感じられた、充実のバスの旅でした。



また行きたい!! 欲張りなツアーは大盛況。



勉強になりました!

洋食テーブルマナー研修(第8地区)

平成29年3月12日(日) 於:ホテルラングウッド「ベルティナ」

一級レストランサービス技能士の田中博氏を講師にお招きし、ナイフ・フォークの使い方はもちろん、「レストランは予約してから行くのが良い」など基本的な事を教わりました。フレンチのフルコースもじっくり堪能でき、美味しく、ためになった研修でした。

INFORMATION
board

第6回通常総会

日時／平成29年6月16日(金) 15時30分～



生活習慣病健診

自分自身の定期点検してますか？

日時／平成29年6月19日(月)

22日(木)・23日(金)

24日(土)・26日(月)

実務講座

納税知識・情報の収集とスキルアップ

日時／平成29年6月20日(火) (法人税編)

21日(水) (消費税編)

26日(月) (源泉税・地方税編)

5月

6月

2(火) 監査会	17(水) 第8地区総会・研修会	2(金) 女性部会第6回定時総会
8(月) 第7地区総会・研修会	18(木) 第16地区総会・研修会	13(火) 決算法人説明会
9(火) 正副、常任理事、監事会	18(木) 決算法人説明会	13(火) 青年部会常任幹事会
10(水) 第3地区総会・研修会	19(金) 女性部会常任幹事会	16(金) 第6回通常総会
10(水) 源泉部会役員会	19(金) 新設法人説明会	19(月) 生活習慣病予防検診
11(木) 第14地区総会・研修会	22(月) 第6地区総会・研修会	20(火) 実務講座(法人税編)
11(木) 第1地区総会・研修会	23(火) 第15地区総会・研修会	21(水) 実務講座(消費税編)
12(金) 決算理事会	24(水) 第10地区総会・研修会	21(水) 女性部会常任幹事会
15(月) 第19地区総会・研修会	26(金) 第20地区総会・研修会	22(木) 生活習慣病予防検診
16(火) 源泉部会第6回定時総会	29(月) 第22地区総会・研修会	23(金) 生活習慣病予防検診
17(水) 第4地区総会・研修会	31(水) 第23地区総会・研修会	24(土) 生活習慣病予防検診
		26(月) 実務講座(源泉税・地方税編)
		26(月) 生活習慣病予防検診
		27(火) 理事会

王子法人会ホームページアドレス <https://www.oji-hojinkai.or.jp/>

編集後記

春といえば“桜”。私は、桜の季節を迎えると、真っ先に新たな“出会い”を思い浮かべる。お花見と団子ではなく。いや、本当に。もちろんお酒でもなく。

桜の季節、駅では定期券の購入に列ができ、真新しいスーツや制服に身を包んだ人たちが電車の乗り換えに手間取る様子が見て取れる。そのような姿を見て『この人達にはたくさんの新たな出会いが訪れるのだな』と思いながら、駅の外に出る。そして、満開の桜が目の前に広がっている様子に“桜と出会い”を連想する。私の周りでも新たな出会いが生まれ、そこから日々新たな考え方やアイデアが生まれている。ただし、新しいことだけではなく、先輩方からたくさんの大切なこともしっかりと受け継いでいる。若干の余計なこともまた同様に。

この度、編集後記を書くにあたり、そのようなことを思い浮かべると、法人会の場と重なって感じた。私は、法人会というのは新たな出会いの場であると思っている。法人会での活動や会員同士の付き合いを通じて、仕事上関連のある人との出会いも生まれるだろうし、反対に普段であれば全く出会わないような人との出会いもある。その中で、新しい発見も生まれ、また、良き伝統や地域の歴史を教えてもらうことで自分にとっての財産となる。そこに法人会の魅力を感じている。

そのようなことを勝手に考え、桜の季節と勝手に重ねながら、今後も広報委員会での活動を通じて、新たな出会いや情報交換の手助けになっていきたいと改めて思った。私の中で毎年訪れ、悪しき伝統となっている目と鼻の猛烈なかゆみを感じながら。

広報委員 Y.H.

読者投稿大歓迎

テーマは自由です。
採用された方には
もれなくクオカードを贈呈。

スマホでキツネ通信

右記のQRコード
よりアクセスして
キツネ通信をお読
みいただけます。



<https://www.oji-hojinkai.or.jp/kitakitsune/>

Androidの場合はAndroidマーケットから
PDF読取り用アプリをダウンロードして下さい。
(Adobe Reader 等)

北区を食べる

85

中華料理 ふじもと

東京都北区上中里1-1-5 TEL・FAX:03-3917-6331

営業時間 ランチタイム 11:00~14:30 夜 17:00~21:00
定休日 木曜日



豚肉とキャベツのみそ炒め定食



▲家庭的な味にホッと一息。



▲2代目ご夫婦



▲3代目社長ご夫婦

ピータン



レバ焼き



詐豚



冷やしワンタン



餃子



焼きビーフン



五目チャーハン



▲パーティーやちょっとした集まりに最適な盛り合せ



いつも変わらぬ笑顔と味。
地元で愛される中華屋さん。

今回おじゃましたお店は、滝野川会館の前の道を田端高台通りの方へ少し行ったところにある「ふじもと」さんです。

代々続く中華屋さん、レトロな香り漂う、温かい雰囲気のお店です。今は3代目がお店を引き継いでいるそうです。

おすすめ料理はなんといってもホイコーローの「豚肉とキャベツのみそ炒め定食」です。まさに絶品! ぜひお試しください。また、少し変わった料理方法で人気の冷やしワンタンも外せません。暑くなったら食べてみたいものです。

夜は晩酌セットが評判です。ビール類+小皿料理+ご飯のセットで1,390円はうれしいですね。月~金の間は餃子の持ち帰りもできます。

ランチタイム時は店内禁煙ですが、お店の外の入口近くに灰皿を設け、喫煙可能です。

世界の頂点を目指す
トップアスリートであり
城北信用金庫の
職員でもある彼女たち。

きっと、夢咲かせる

城北信用金庫は、
所属するアスリートを紹介し
スポーツの万能性への
理解を深め、
より豊かな地域や
社会作りを目指します。

Johoku Athletes Club

夢をかなえるパートナー
城北信用金庫
Johoku Shinkin

東京大衆歌謡楽団

～昭和初期の名曲を唄う～

ロイドめがねに直立不動。
まるで昭和にタイムスリップしたかのような世界観で
世代を超えて魅了する、今話題の昭和歌謡バンド。
平成育ちの若き3兄弟が珠玉の名曲を心を込めて唄います。

北区昭和の風景

写真提供: 北区飛鳥山博物館

昭和5年 音無橋

昭和34年頃 王子映画館街

昭和38年頃 王子駅前

2017.7.22 開演 15:00

(開場 14:30)

北とぴあつつじホール

(JR京浜東北線・東京メトロ南北線「王子駅」徒歩2分)

チケット発売中

予定曲 東京ラプソディ、誰か故郷を想わざる、
旅の夜風、青い山脈 ほか

全席指定 一般3,300円
北区民割2,800円 (北とぴあ1階チケット売場で購入可、
住所が確認できるもの要提示)

プレイガイド

- ・北とぴあ1階チケット売場(窓口のみ10:00~20:00)
- 臨時休館日は10:00~18:00、全館休館日は休業
- ・チケットぴあ(Pコード326-258)
- 電話 0570-02-9999 インターネット <http://t.pia.jp/>

※車椅子席をご希望の方は下記までお問い合わせください(数に限りがあります)。
※未就学児のご入場はご遠慮ください。

主催・お問い合わせ (公財)北区文化振興財団
03-5390-1221(平日9:00~17:00) <http://www.kitabunka.or.jp/>

Present

ご招待 1組2名様

ご希望の方は、官製はがき又はFAX・メールにて希望のプレゼント名、住所、氏名、会社名、年齢、ご意見ご感想を記入してお申し込みください。発送をもって発表にかえさせていただきます。

お申し込み

FAX:03-5390-1115
e-mail:info@oji-hojinkai.or.jp
〒114-0002 北区王子1-11-1北とぴあ12F
公益社団法人王子法人会

—プレゼント名—

- 住所
- 氏名
- 年齢 ●性別
- 会社名 ●TEL
- KITAきつね通信に関するご意見、ご感想